



仙桃职业学院

高等职业教育质量年度报告
(2015)

仙桃职业学院
二〇一五年元月

目 录

一、基本情况	1
(一) 区域经济社会发展情况	1
(二) 办学基本情况	2
1. 学院概况	2
2. 办学理念与办学定位	2
二、学生发展	3
(一) 招生与生源分布	3
1. 招生方式	3
2. 招生录取情况	4
3. 生源地分布	5
4. 少数民族生源	7
5. 报读原因	8
(二) 毕业生就业创业工作	9
1. 毕业生就业率	10
2. 毕业生就业质量	11
3. 用人单位满意度	11
4. 毕业生薪资水平	11
5. 校友满意度和推荐度	12
6. 在校生升学深造	12
7. 创业教育成为品牌	13
8. 优秀毕业生	14
(三) 服务学生体系建设	17
1. 辅导员队伍职业化	17
2. 心理健康教育规范化	18
3. 校园文化活动品牌化	19

4. 志愿服务活动常态化.....	20
5. 落实国家资助政策，实现资助育人.....	22
6. 服务少数民族学生成长，实现特色育人.....	22
三、学校教学	25
(一) 夯实基础，教学条件持续改善.....	25
1. 基本办学指标达到部颁标准.....	25
2. 实践教学条件满足教学需要.....	26
3. 教师队伍结构进一步优化.....	27
4. 办学经费得到充分保障.....	28
(二) 狠抓内涵，教学建设成果丰硕.....	30
1. 专业服务产业发展能力明显提升.....	30
(1) 专业结构更加优化.....	31
(2) 产教融合与校企合作更加深化.....	33
(3) 创新人才培养模式.....	35
2. 教师队伍结构进一步优化.....	45
(1) 教师绩效考核评价制度进一步完善.....	47
(2) 兼职教师管理力度得到强化.....	47
(3) 青年教师下企业实践锻炼常态化.....	47
3. 实践教学体系逐步完善.....	48
(1) 整合实践教学资源，完善实践教学条件体系.....	48
(2) 校企共同开发实训项目，完善实践教学内容体系.....	49
(3) 加强制度建设，完善实践教学管理体系.....	50
(4) 多方参与，完善实践教学评价体系.....	50
4. 校园信息化建设扎实推进.....	51
(1) 教学资源数字化.....	51
(2) 教学技术现代化.....	52
(3) 教科研管理信息化.....	53

四、服务地方	54
(一) 人才支持	54
1. 毕业生在本地就业	54
2. 校企订单培养为企业输送人才	54
3. 在校生兼职	55
(二) 社会培训	55
1. 为退役军人提供职业技能培训	56
2. 为企业事业单位员工提供岗位培训	56
3. 为在岗和待岗人员提供各类公益性培训	57
(三) 职业技能鉴定	57
(四) 职业技能大赛	58
(五) 技术咨询及服务	58
五、政府履责	59
六、问题与展望	61
(一) 存在的主要问题	61
1. 师资问题	62
2. 校企合作问题	62
3. 政府保障问题	62
(二) 发展的思路与措施	62
1. 深化校企合作	62
2. 创新教师引进和培养机制	62
3. 多渠道筹资办学	63
4. 加大校园数字化建设力度	63
仙桃职业学院高等职业教育质量年度报告指标 (2015)	64

仙桃职业学院高等职业教育质量年度报告（2015）

2013—2014学年度，学院以邓小平理论、“三个代表”重要思想、科学发展观和习近平总书记系列重要讲话精神为指导，全面贯彻党的教育方针，认真落实全国、全省职业教育工作会议精神，扎实推进校园数字化、专业特色化、教师双师化和服务人性化，在内涵上做文章，在质量上下工夫，在特色上求突破，不断提高人才培养质量，全面提升社会服务能力，各项事业获得长足发展。

本报告分为基本情况、学生发展、学校教学、服务地方、政府履责、问题与展望等6个部分，以人才培养质量为核心，展示学院办学情况，总结取得的成绩与经验，展望未来面临的挑战。

一、基本情况

（一）区域经济社会发展情况

仙桃地处江汉平原腹地，1986年由沔阳撤县建市，1994年被列为省直管市，国土面积2538平方公里，市域人口155万。改革开放以来，仙桃发展一直走在湖北省县域经济前列，综合实力5次进入全国百强，是闻名全国的体操之乡、文化之乡和状元之乡，走出了李小双、李大双、杨威、郑李辉、廖辉等5位奥运冠军，先后荣获全国创建文明城市工作先进市、全国卫生城市、全国园林城市、全国科技进步先进市等多项殊荣。仙桃是武汉城市圈建设总体规划中定位的五个大城市、六大综合物流基地和四大区域性商贸次中心之一，先后被列为“两型社会”建设示范区、全省城乡一体化建设试点城市和国家级承接产业转移示范区，并获湖北省政府支持建设区域

性中心城市和重要枢纽城市。经过多年的发展，仙桃已初步形成以食品加工、无纺布卫材、机械电子、医药化工、纺织服装5大板块为主体的工业体系和以优质粮油、名特水产、生态畜禽、绿色蔬菜4大板块为特色的农业体系。2014年，仙桃实现地区生产总值540亿元。

(二) 办学基本情况

1. 学院概况

仙桃职业学院是湖北省成立较早的高职院校之一，其前身是设立于1939年的湖北省立第一师范学校，2001年由仙桃师范学校和仙桃卫生学校合并组建而成，有着75年办学历史和13年高职教育历程。学院占地面积55.63万平方米，校舍建筑面积31.53万平方米，馆藏图书96.57万册(折算后)，教学科研仪器设备总值4802.7万元，设有医学院、机械电子工程学院、经济与管理学院、艺术与传媒学院、计算机科学技术学院、学前教育学院、继续教育学院等7个二级学院，开设31个专业，教职工552人，在校生7654人。学院建有2个中央财政支持建设专业、2个国家级实训基地、5个省级实训基地、2个省级重点专业、7门省级精品课程和1个省级教学团队，学生在全国、全省职业技能大赛中屡获奖励。学院先后荣获“湖北省平安校园”、“湖北省园林式学校”、“湖北省民族团结进步先进集体”等荣誉称号，并连续四届获得“省级最佳文明单位”荣誉称号，是全国高职高专招生就业协作会副会长和湖北省高等职业教育学会副会长单位。

2. 办学理念与办学定位

办学理念。全面贯彻落实国家、湖北省教育规划纲要和国家、

湖北省职业教育工作会议精神，大力实施“质量立校、特色兴校、品牌强校”发展战略，紧紧抓住武汉城市圈“两型社会”建设机遇，提高学院办学实力和核心竞争力，为社会培养高素质技术技能型人才。

办学定位。立足仙桃，服务武汉城市圈，面向湖北，以办学体制机制创新为首要任务，以专业建设和人才培养模式改革为龙头，以课程建设为核心，提高办学水平，凝练办学特色，增强服务能力，把学院建设成为特色鲜明的一流高职院校。

二、学生发展

（一）招生与生源分布

2014年，在全国生源持续减少、职业院校招生形势日益严峻的情况下，学院圆满完成了招生录取工作。根据湖北省教育厅统计数据显示，学院2014年湖北省内学生报考率187.27%，招生计划完成率130.4%，报到率90.28%，毕业生一年后就业率94.5%，均居全省同类院校前列。

1. 招生方式

2014年，学院在已有的普通高考和高职统考两类招生形式的基础上，为提前适应湖北省2015年高职统考全部改为技能高考的变化，增加了技能高考这一招生形式，在11个专业中投放了140个技能高考招生计划，到校165人。

表2—1 2014年省内外各类招生形式完成情况一览表

招生形式	招生计划数	录取数	到校数	计划完成率
普通高考	2220	2589	2212	99.63%
高职统考	720	1112	1065	147.92%

技能高考	140	229	165	117.85%
------	-----	-----	-----	---------

2014年，为贯彻落实国家和湖北省教育规划纲要精神，学院积极申报开展中高职人才培养一体化试点工作，获批“五年一贯制”高职招生计划100人，与仙桃市理工中等专业学校合作获批“3+2”中高职分段培养招生计划240人，并较好地完成了招生计划。

表 2—2 2014 年中高职人才培养一体化招生录取情况统计表

培养形式	专业名称	招生计划数	报考数	录取数	到校数
“五年一贯制”	学前教育	100	245	80	80
“3+2”	机电设备安装与维修	120	151	72	72
	汽车运用与维修	120	351	167	167

2. 招生录取情况

2014年，学院切实加大招生宣传力度，采取在高考前分时段与考生面对面交流、填报志愿时组织来校参观、录取时再次电话确认的办法，让考生充分了解学院和专业。对比2013年，2014年一志愿填报人数和一志愿录取率明显提高，到校率提高近9个百分点，超额完成招生计划。

表 2—3 2014 年省内外招生录取情况一览表

年份	计划	录取数	其中一志愿录取数	一志愿录取率	到校注册数	到校率	计划完成率
2013	2990	3647	3351	91.88%	2880	78.97%	96.32%
2014	3080	3930	3796	96.59%	3442	87.58%	111.75%

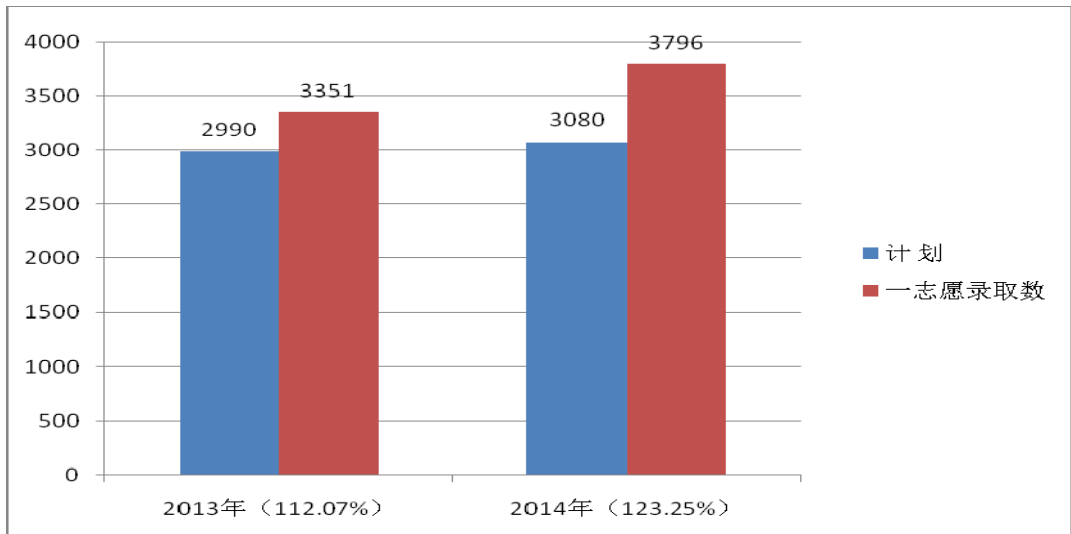


图 2—1 2013-2014 年一志愿报考率对比图

3. 生源地区分布

2013 年、2014 年，学院面向全国 18 个省份招生。考虑到职业院校服务地方经济社会发展的要求，2014 年学院加大在湖北省及仙桃市的招生宣传力度，有效吸引学生报读，仅仙桃市到校生源对比 2013 年增加了一倍多。

表 2—4 生源分布情况一览表

年份	计划		录取			到校		
	本省	外省	本省	其中本市	外省	本省	其中本市	外省
2013	2325	665	3063	413	584	2398	402	482
2014	2367	713	3227	867	703	2870	863	572

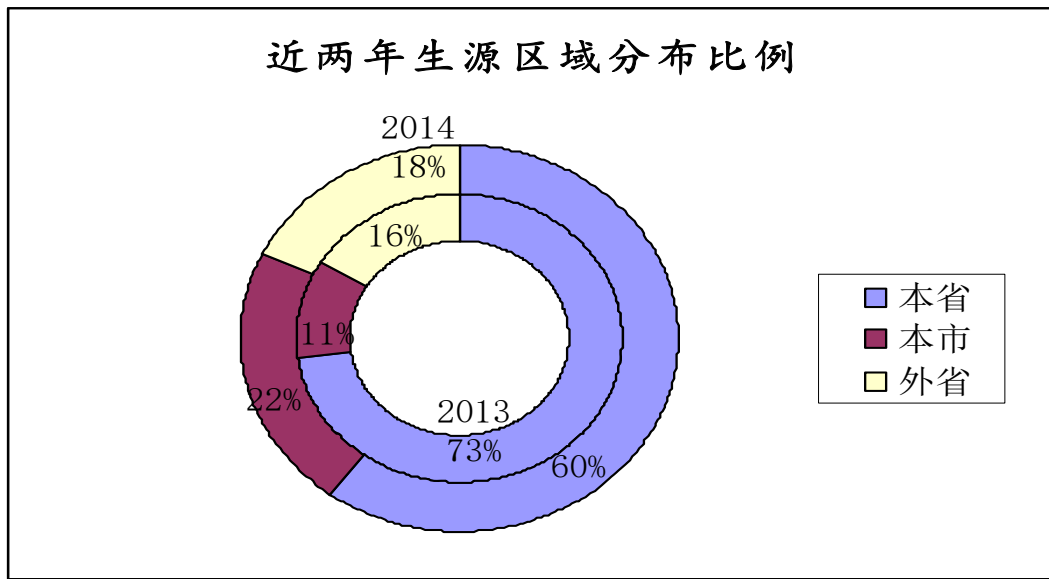


图 2—2 2013-2014 年生源地分布比例图

与此同时，学院不断加强省外招生工作，组成工作专班赴生源基础好、学生认可度高的省份开展招生宣传，贵州、云南等省份的计划完成率大幅提高，河南、西藏等省份的到校人数稳中有升，省外总到校人数实现近百人的增长。

表 2—5 2013—2014 年主要省外生源情况一览表

年份	2013 年			2014 年		
	计划	到校	计划完成率	计划	到校	计划完成率
安徽	35	23	65.71%	35	26	74.29%
甘肃	20	15	75.00%	20	18	90%
贵州	20	6	30.00%	30	34	113.33%
河南	142	77	54.23%	113	98	86.73%
西藏	40	89	222.50%	100	134	134.00%
云南	30	9	30.00%	25	20	80.00%
浙江	60	61	101.67%	50	50	100.00%

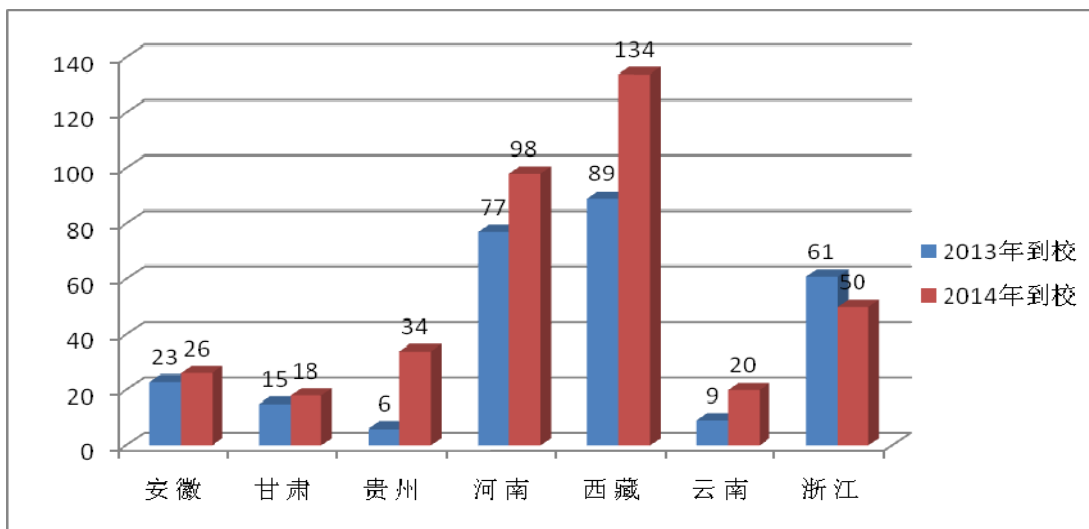


图 2—3 近两年主要省外到校新生数对比图

4. 少数民族生源

2008 年以来，学院开始批量招收少数民族专科生。针对少数民族学生实际情况，学院认真落实相关政策，对少数民族学生在思想上、学习上和生活上给予特别的关注和照顾。2010 年，湖北省教育厅以简报形式对学院重视并加强少数民族学生培育工作予以充分肯定。2013 年，学院调整民族班招生计划，在原有招生省份基础上，在少数民族聚居的西部省份扩大民族班招生范围，进校少数民族学生达到 680 余人。2014 年，学院根据 2013 年招生录取情况，适当调整了各省份之间的民族班计划数，计划分配趋于科学合理。

表 2—6 历年少数民族生招生计划调整一览表

年份	年初计划	另加民族班计划	实际总计划	备注
2008	2250	100	2350	
2009	1790	300	2090	
2010	2100	400	2500	
2011	2300	600	2900	
2012	2390	680	3070	
2013	2990	500 (含)	2990	民族班计划纳入总计划
2014	3080	555 (含)	3080	民族班计划纳入总计划



图 2—4 历年民族班计划调整图

表 2—7 近三年西部少数民族生源情况一览表

民族班计划数	湖北	重庆	四川	云南	西藏	青海	贵州	广西	海南	甘肃	新疆	民族生到校数
2012年	600	10	10	30	20	10						402
2013年	300	20	10	30	20	5	20	20		15	60	683
2014年	300	20	5	20	80	10	10	5	10	15	80	646

5. 报读原因

在招生过程中，学院注重对办学水平和办学实力的展示，强化优势专业和特色专业的宣传，深入剖析专业内涵与就业前景，切实增进学生对学院和专业的认识 and 了解。根据对2013级2880名新生报考原因的问卷调查，新生中因学院的品牌和就业优势填报比例有所增加，两项报考人数达872人，占总数30.28%，医学类专业、学前教育专业更是显示出较强的吸引力；新生中因专业爱好和强势专业填报人数达892人，占总数30.97%。

表 2—8 学生报读原因调查统计表

	学校品牌	专业爱好	就业优势	技能培养	地理位置	特人推荐	其他
报考数	249	892	623	496	166	408	46
比 例	8.65%	30.97%	21.63%	17.22%	5.76%	14.17%	1.60%

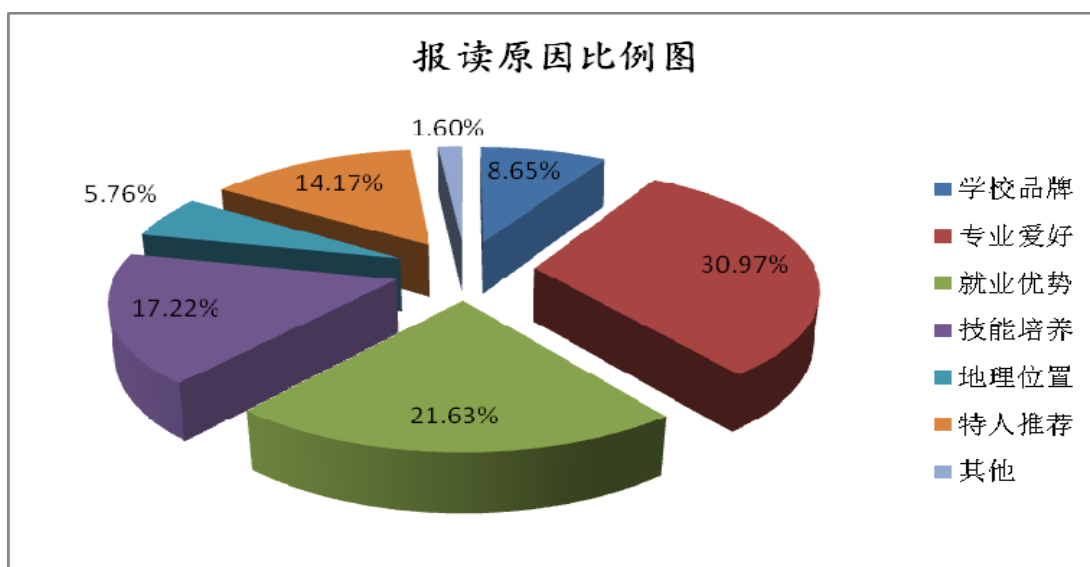


图 2—5 学生报读原因比例图

(二) 毕业生就业创业工作

学院不断加强就业创业工作，开设就业创业教育课程，成立大学生职业发展协会，通过举办大学生职业规划设计大赛、模拟招聘会、创业知识竞赛等主题活动提高广大学生的就业创业能力，邀请专家、企业家为学生传经送宝。同时，学院建立了大学生创业孵化基地，激发学生创业热情，提高学生创业能力。

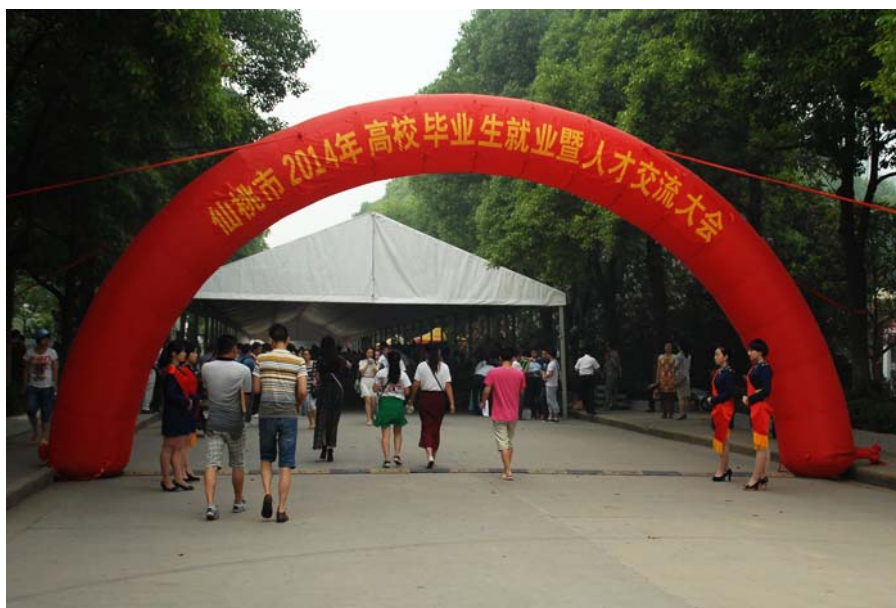


图 2—6 2014 年高校毕业生就业暨人才交流大会

1. 毕业生就业率

学院坚持以“稳定高就业率、提高就业质量、优化就业结构”为工作目标，以“创新机制、细化管理、强化服务、狠抓落实”为手段，积极培育毕业生就业工作新的增长点。近年来，学院毕业生就业率始终保持在91%以上，协议就业率保持在40%以上，居湖北省同类学校前列。

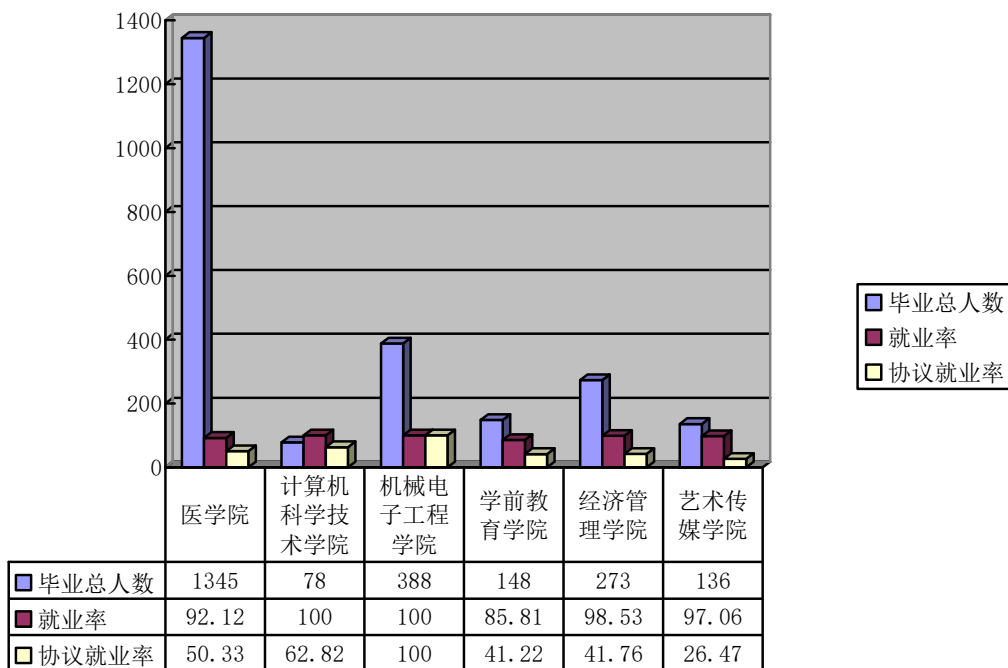


图 2—7 2014 届毕业生就业率、协议就业率统计

2. 毕业生就业质量

根据有关调查显示，学院毕业生半年后的月收入连续三届呈上升趋势，2013届毕业生的工作与专业相关度为92.29%，2014届毕业生的工作与专业相关度为94.11%，在湖北省同类院校中位居前列。

3. 用人单位满意度

近年来，用人单位对学院毕业生的满意度有较大幅度的提高，对毕业生的工作态度、业务能力、创新能力等方面反映良好。为帮助用人单位更好地了解毕业生的情况，学院积极组织相关活动，加强与用人单位的联系，进一步了解用人单位的需求，巩固与用人单位的长期合作。本学年度开展的调查显示，用人单位对学院毕业生满意度达到 97.95%

4. 毕业生薪资水平

经调查，学院 2013 届业生半年后平均月收入为 2725 元，2014 届毕业生薪资水平较去年有较大提升，毕业半年后的月收入为 3035 元。

表2—9 2014年毕业生薪资水平一览表

专业大类	薪资水平（元）
农林牧渔大类	2530
制造大类	3500
电子信息大类	2900
轻纺食品大类	2650
财经大类	3400
医药卫生大类	3523
旅游大类	3520
文化教育大类	2700
艺术设计传媒大类	2600

5. 校友满意度和推荐度

2014届毕业生愿意推荐母校的比例为85.6%，推荐度和满意度均较高，表明毕业生在校期间有着较好的学习和生活体验，对母校的整体认可度较高。

6. 在校生升学深造

在校生主要的升学深造方式是“专升本”。2013年，学院有309人参加“专升本”考试，录取20人；2014年，学院有292人参加“专升本”考试，录取56人。通过相关本科院校的择优录取，一部分学生直接进入了普通本科院校获得深造机会，另有40%的学生通过成人高考、自学考试等形式获得本科学历。

7. 创业教育成为品牌

学院高度重视学生创业素质培养，于2013年建立了大学生创业孵化示范基地。目前，学院共有大学生创业团队24个，大学生创业人数达110人，大学生创业项目达24个。学院大学生创业孵化基地被湖北省人社厅评定为首批大学生创业孵化示范基地，获国家创业扶持资金30余万元，涌现出了以朱日恒为代表的一批创业典型。

表2—10 仙桃市大学生创业孵化基地创业项目一览表

序号	大学生创办企业名称	法人姓名	员工人数	年经营额 (万元)	注册资金 (万元)
1	湖北优悠传媒有限公司	殷少帅	7	80	30
2	仙桃市创圆科技有限公司	柳东	5	20	5
3	地球卫士(仙桃)壁纸销售有限公司	黄丽萍	12	130	30
4	武汉恒汇教育科技有限公司	刘立	7	60	30
5	仙桃市海阔天空汽车美容服务有限公司	许行	4	40	8
6	仙桃市二七品牌设计有限公司	许立	5	35	10
7	仙桃市周勇富安娜家坊专卖店	周学勇	3	30	7
8	仙桃市弘睿佳财务咨询有限公司	毛佳丽	4	45	10
9	百易邦文化传播有限公司	魏荣邦	3	30	10
10	俱帮客旅游信息咨询有限公司	汤洋	3	35	10
11	轶航商贸有限公司	吕轶航	4	45	10
12	心尚花艺有限公司	殷少帅	3	34	10
13	恩泽商贸有限公司	王意	3	30	5

14	千游网络有限公司	龚敬	2	12	5
15	家兴文化传播有限公司	王苗苗	2	14	5
16	子轩科技有限公司	何万伟	3	28	5
17	仙桃市青春自行车出租有限公司	魏光	1	8	3
18	仙桃市仙职汽车美容有限公司	肖昌文	1		10
19	仙桃市逸轩商贸有限公司	李波	1		3
20	仙桃市工业园社区理疗中心	万猛	3		2
21	仙桃草尖文化传播有限公司	沈威	4		1
22	仙桃白菜广告传媒有限公司	王康	2		0.5
23	花城模特经纪有限公司	王苗苗	2		0.5
24	仙桃市衡运货物存储有限公司	魏光	2		5

8. 优秀毕业生

案例 朱日恒——朱子茶叶集团创始人



图 2—8 朱日恒——朱子茶叶集团创始人

朱日恒，福建政和人，2002届毕业生，朱熹第28代后裔，现为福建省政和县朱子后裔联谊会会长、福建省政和县人才教育基金会秘书长、上海闽北茶业商会执行会长、广西人在上海联谊会顾问、世界朱氏企业家联合会秘书长。

2011年创办朱子文化茶，在香港成立朱子茶业集团，并在上海、福建等地成立朱子茶业分公司，注册资金8000余万元，成立了12个办事处及近100家品牌连锁专卖店。2012年，中央电视台中文国际频道“走遍中国——朱子故里系列”对朱子家茶进行了报道。2013年，朱子家茶荣获中国诚信企业500强、中国诚信品牌、中国著名品牌等荣誉称号。目前，朱子文化茶公司已发展成为集茶业种植、品牌加盟、区域经销于一体的大型公司。

案例 刘建军——山东临沂智顺网络科技有限公司CEO

刘建军，山东临沂人，2006届毕业生。2007年，刘建军创办山东临沂智顺网络科技有限公司。经过8年的发展，公司拥有员工300人，固定资产1000余万元。

智顺公司是一家专业的Internet网站应用平台提供商和网络应用服务商，业务涵盖专业域名注册、网站策划、网站维护、电子商务、网站程序开发等，并先后成为网易、谷歌、中国互联网信息中心、搜狐、新浪、百度、雅虎等国内外知名网络服务商在临沂地区的核心合作伙伴。刘建军的团队先后荣获“中国总机最佳销售团队”、“中国联通最佳合作伙伴”、“2011年中国最具成长魅力企业30强”、“2014年度企业文化建设典范单位”等荣誉称号。刘建军本人先后被评为“2014临沂爱心人士”、“2014年度企业文化建设先进个人”。



图2—9 刘建军——山东临沂智顺网络科技有限公司CEO

案例 詹志麒——道德模范感动家乡政府

詹志麒，湖北郧西人，2012届毕业生，在校期间担任经济与管理学院《天地报》社长、党员服务队队长。他直面困难、自强不息、勤奋好学、感恩奉献，关爱留守儿童，主动服务社会，是学院近年来涌现出来的自强奉献优秀大学生的代表，荣获“第三届感动仙桃十大道德模范”荣誉称号。詹志麒家乡十堰市郧西县获悉其事迹后，聘用其到县园林管理处工作。



图2—10 詹志麒——道德模范感动家乡政府

(三)服务学生体系建设

1. 辅导员队伍职业化

为加强育人队伍建设，提高辅导员育人能力和服务学生水平，根据《高等学校辅导员职业能力标准》等文件要求，学院修订完善了《关于进一步加强辅导员队伍建设的意见》、《仙桃职业学院辅导员工作条例》等规章制度，以辅导员队伍职业化为目标，积极组织学管人员参加湖北省教育厅组织的各类培训，不断加强辅导员职业能力培训和专业素质培养。2013—2014 学年度，学院选派 5 名新进辅导员参加湖北省教育厅组织的辅导员岗前培训、3 名辅导员参加湖北省高校政工干部心理健康教育培训、1 名辅导员参加湖北省高校辅导员高级研修班，进一步提高了辅导员队伍的思想素质和工作能力。

表2—11 2013年9月—2014年8月辅导员参加省级培训项目一览表

姓 名	培训项目	主办单位
周 俊	第五期湖北省高校辅导员高级研修班	湖北省教育厅
熊朱平	湖北省高校辅导员岗前培训班	湖北省教育厅
李开群	湖北省高校辅导员岗前培训班	湖北省教育厅
张 芹	湖北省高校辅导员岗前培训班	湖北省教育厅
邹炎炎	湖北省高校辅导员岗前培训班	湖北省教育厅
李 艳	湖北省高校辅导员岗前培训班	湖北省教育厅
徐 芳	湖北省高校政工干部大学生心理健康教育培训班	湖北省教育厅
何淑明	湖北省高校政工干部大学生心理健康教育培训班	湖北省教育厅
李 伦	湖北省高校政工干部大学生心理健康教育培训班	湖北省教育厅

2. 心理健康教育规范化

学院采取多种措施，普及心理健康知识，提高广大学生心理健康水平。心理健康教育中心在新生中开展心理健康状况普查，建立学生心理健康档案；组织“走进新生”系列心理健康宣传讲座；培训班级心理健康委员，进一步健全了“学院—二级学院—班级—寝室”四级心理危机预警机制，及时有效地干预心理危机事件；开展以“用精彩诠释心灵”为主题的“心理健康教育月”活动，举办大型心理短剧展演、心灵运动会等活动。2013—2014 学年度，学院未发生一起因心理问题而引发的恶性事件。



图2—11 大学生自编自导的心理短剧展演

3. 校园文化活动品牌化

学院围绕学生成长成才需求，以社会主义核心价值观为统领，以“一会（大学生田径运动会）两赛（大学生辩论赛、校园十佳歌手大赛）三节（桃花文化艺术节、寝室文化节、社团文化艺术节）”为主线，积极开展丰富多彩的校园文化活动，拓宽学生知识结构，提高学生审美能力和思想境界，为广大学生展示自身才华提供了广阔的舞台。



图2—12 校园十佳歌手大赛

4. 志愿服务活动常态化

学院以现有的 27 个学生社团为平台，深入开展志愿服务活动，形成了以“志愿者服务月”为龙头，以社区服务、义务家教、扶贫助弱、环境保护、赛事服务五大项目为主线，以奉献精神教育和团队协作能力培养为中心的活动格局。各志愿服务队利用节假日长年开展志愿服务活动，实现了志愿服务实践育人的目的。2014 年，学院志愿服务活动达 2000 人次。

表2—12 学生社团开展的部分志愿者服务活动统计表

学生社团	活动内容
医学驿站	大运会及新生军训医疗服务队
	进社区测量血压
	市区宣传预防艾滋病活动
	新生体检
天使之约	敬老院义务活动
	体育广场义诊
	新生体检
	清水湾社区义诊
康泰协会	大运会及新生军训医疗服务队、为师生测量血压、市区义诊、义务家教
爱眼协会	走进小学—爱眼护眼知识宣教

	做健康青年活动
尚英小站	爱心家教活动
针灸推拿协会	市政广场义诊
	校内义务针灸推拿
跆拳道协会	低碳环保，环城活动
	走进敬老院关爱老人
中医药协会	新生军训医疗服务队
电子爱好者协会	安全用电宣传
	小家电免费维修
计算机爱好者协会	社区居民计算机免费维修
健美操协会	“三下乡”活动
舞蹈协会	“三下乡”活动
丑小鸭儿童话剧社	探望留守儿童
	“快乐六一我们一起度过”陪伴留守儿童过六一
满城摄影协会	“向不文明行为告别”活动
墨香书友会	“读书吧”活动
商务精英	“礼多人不怪”
凤信子花艺协会	校园及市区植物挂牌活动



图2—13 学院志愿者参加仙桃创建全国文明城市活动



图 2—14 大学生志愿者义务献血

5. 落实国家资助政策，实现资助育人

学院坚持资助教育并重，在国家奖助学金评审、发放工作中，通过组织奖助学金发放仪式、召开主题班会、征文等形式，在学生中广泛开展感恩教育、诚信教育等活动，培养学生刻苦学习、知恩图报、诚信为人的良好品质，实现了资助育人。2014 年，学院 4 人获国家奖学金、222 人获国家励志奖学金、1821 人获国家助学金、60 人获学院助学金，奖励金额 390.4 万元。

6. 服务少数民族学生成长，实现特色育人

2014 年，学院共有来自藏族、维吾尔族、苗族等 32 个少数民族的学生 1432 名。学院积极探索少数民族学生教育、管理和服务的新途径，制定了《关于进一步加强少数民族学生管理工作的若干意见》，组织开展“三爱四认同”教育活动，提高少数民族学生专业技能，充分尊重少数民族学生的风俗习惯和宗教信仰，在国家助

学金评选比例上予以适当倾斜，在饮食习惯上予以照顾，及时解决少数民族学生生活困难，为少数民族学生健康成长提供了有力保障，受到了上级部门的高度肯定。2014年，学院被湖北省政府评为“全省少数民族团结进步先进集体”。

表 2—13 少数民族学生情况统计表

民族	2011级(人)	2012级(人)	2013级(人)	合计(人)
白族	1	2	1	4
布朗族	0	1	0	1
藏族	17	37	103	157
东乡族	0	0	1	3
傣族	0	3	0	1
侗族	4	10	9	23
哈尼族	0	1	0	1
哈萨克族	0	18	6	24
回族	16	5	12	33
柯尔克孜族	0	8	0	8
黎族	1	2	3	6
傈僳族	0	2	0	2
珞巴族	0	0	1	1
满族	0	1	2	3
门巴族	0	0	1	1
蒙古族	4	6	2	12
苗族	32	18	52	102
纳西族	0	2	1	3
普米族	0	1	0	1
畲族	2	1	0	3
水族	0	1	1	2
塔吉克族	0	1	0	1
土家族	260	224	424	908
土族	0	5	4	9
维吾尔族	0	63	38	101
瑶族	0	0	1	1
锡伯族	0	1	0	1
彝族	0	10	7	17
壮族	0	0	3	3
总计	337	423	672	1432

表 2—14 2013 年国家奖助学金评选统计表

奖助类别	少数民族学生 (人)	全院获奖学生 (人)	比例
国家助学金	420	1280	32.81%
国家励志奖学金	33	222	14.87%



图2—15 学院藏族学生文艺晚会



图2—16 欢度古尔邦节



图2—17 全省民族团结进步先进集体

三、学校教学

(一) 夯实基础，教学条件持续改善

1. 基本办学指标达到部颁标准

学院生均教学行政用房面积、学生宿舍面积、实践场所面积分别为19.09平方米、10.61平方米、10.61平方米，百名学生教学用计算机23.32台，生均教学科研仪器设备值6274.76元，生均图书50.39册，生均年进书量11.11册，总体办学条件达到部颁标准。

表3-1 基本办学条件指标一览表

指标项目	12-13学年度	13-14学年度	标准值
生师比	14.84	12.23	≤18
具有研究生学历教师占专任教师比例(%)	24.22	34.2	≥15
生均教学行政用房(平方米/生)	18.18	19.09	≥14
生均教学科研仪器设备值(元/生)	5583.08	6274.76	≥4000
生均图书(册/生)	36	50.39	≥80
具有高级职称教师占专任教师比例(%)	23.29	29.77	≥20

生均占地面积(平方米/生)	67.22	72.69	≥54
生均宿舍面积(平方米/生)	8.61	10.61	≥6.5
生均实践场所面积(平方米/生)	7.15	8.94	≥5.3
百名学生教学用计算机(台)	19	23.32	≥8
网络多媒体教室(间)	64	111	-
新增教学科研仪器设备所占比例(%)	10.81	10.02	≥10
生均年进书量(册)	3	11.11	≥3

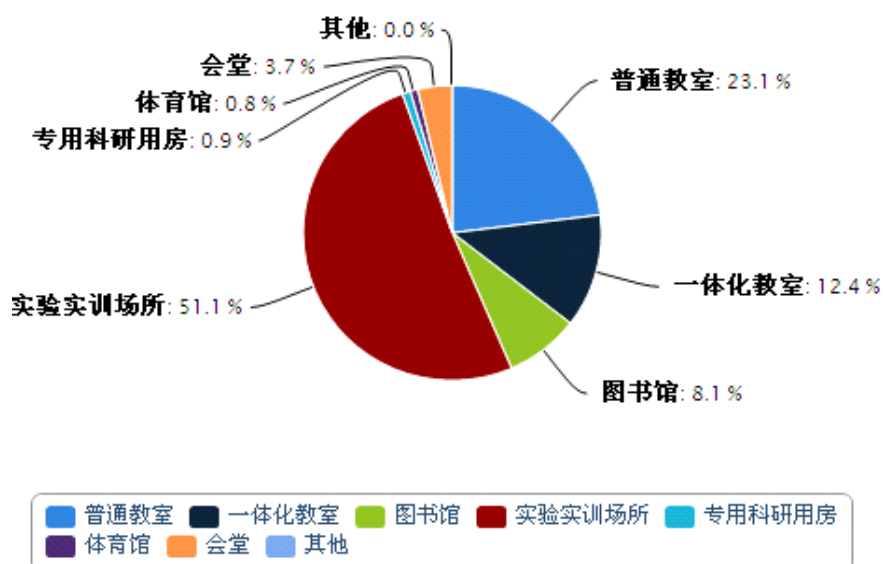


图3-1 教学行政用房情况

2. 实践教学条件满足教学需要

学院现有校内实训基地(中心)16个,其中国家级实训基地2个、省级实训基地5个,总面积68123平方米,设备总数7709台套,设备总值4418.9万元;校外实习实训基地142个,其中省级实习基地1个。2013—2014学年度,校外实习实训基地共接受学生实习实

训23155人次，其中接受半年顶岗实习学生1988人、录用661人。

3. 教师队伍结构进一步优化

截止2014年8月，学院共有专任教师383人，其中高级职称占比29.77%、具有研究生学历教师占比34.2%、双师素质教师占比83.29%；拥有省级教学团队1个、国家级教学名师1人，新聘或续聘楚天技能名师3人；校外兼职教师227人，均为企业行业专家或技术能手，承担专业课教学或学生实训实习指导，建立了一支专兼结合的“双师型”教师队伍。

表3-2 教师基本情况统计表

指标项目	12-13学年度	13-14学年度
生师比	14.84	12.23
专任教师数	322	383
具有双师素质专任教师占比(%)	80.75	83.29
具有研究生学历专任教师占比(%)	24.22	34.2
高级职称专任教师占比(%)	23.29	29.77
专任教师人均企业实践时间(天)	17.85	53.02
校外兼职教师承担专业课课时占比(%)	23.88	26.04

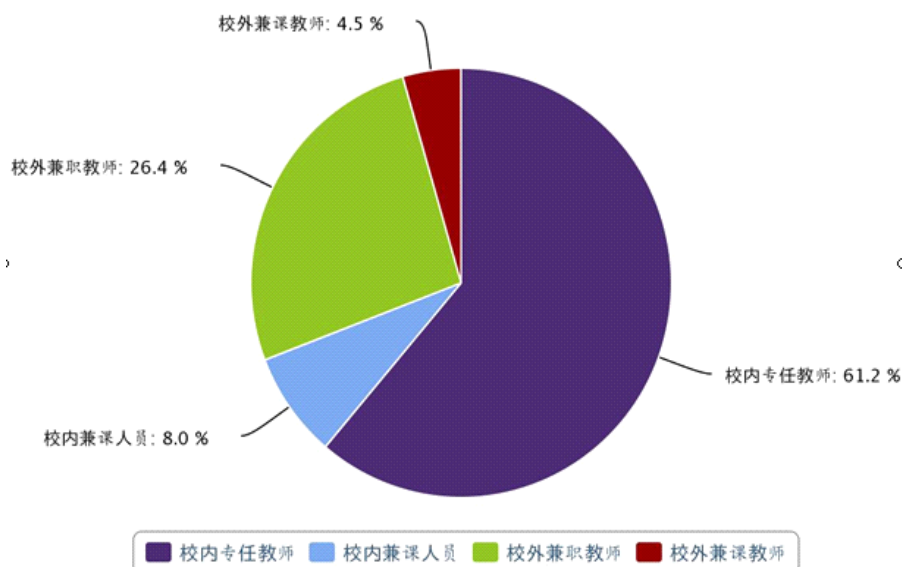


图3-2 教师基本情况

4. 办学经费得到充分保障

2013年,学院经费收入7021.4万元,其中学费收入为主要来源,事业支出6961.59万元。根据人才培养工作和教学改革实际需要,学院在经费投入上优先满足教学基本建设和内涵建设项目所需资金,日常教学经费、设备购置费、基础设施建设费、教研教改经费、教师队伍建设经费、图书购置经费等教学基本建设和运行经费支出2642.39万元,占总支出的38%,较上年增长约10%。

表3-3 年度办学经费收支一览表

经费收支情况		2013年(万元)	2014年(万元)
经费收入情况	经费收入	8840.81	7021.4
	学费收入	3120	4690.94
	财政经常性补助收入	959.72	1185.72
	中央、地方财政专项投入	2945	902.47
	社会捐赠	96.09	98.94
	其他收入	1720	143.33
经费支出情况	经费支出	7819.15	6961.59
	基础设施建设	501	398.56
	设备采购	596	526.18

教学改革及研究	145	283.07
教师队伍建设	158	235.2
图书购置	82	104.52
日常教学	762.15	1094.86
其他支出	5575	4319.2

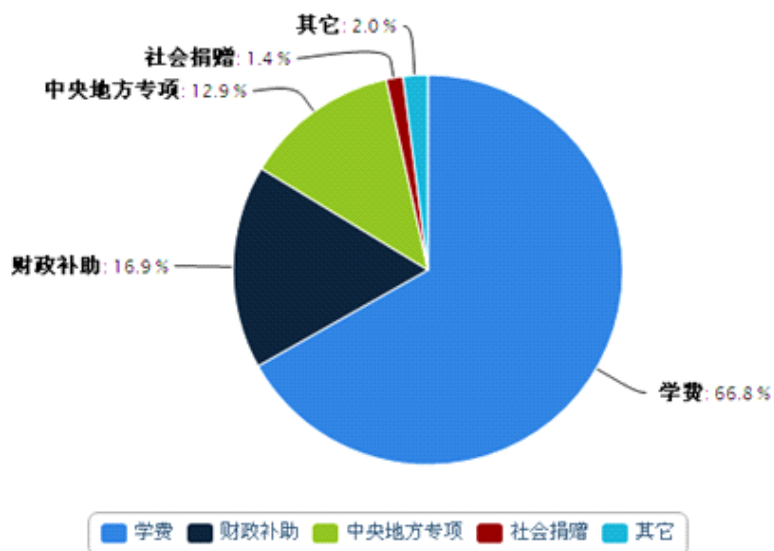


图3-3 学院经费收入情况

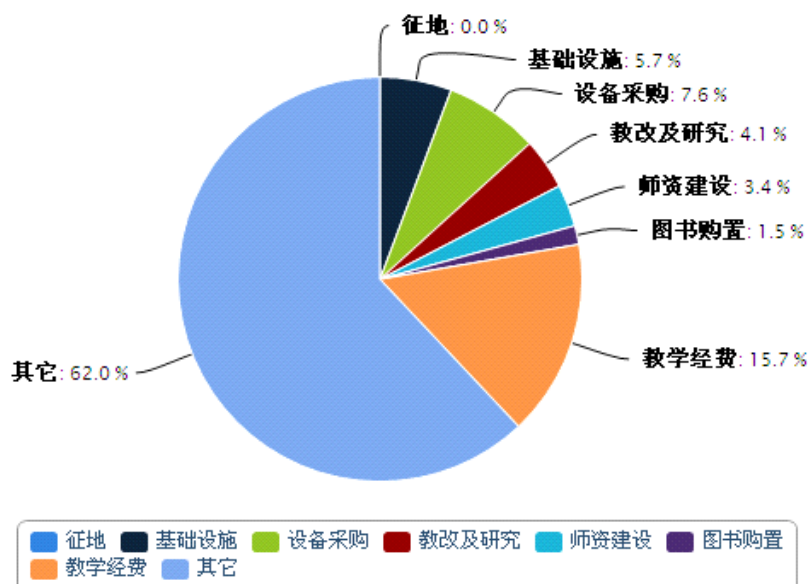


图3-4 学院经费支出情况

（二）狠抓内涵，教学建设成果丰硕

1. 专业服务产业发展能力明显提升

学院牢牢把握服务区域经济社会发展大局，始终将服务区域产业转型升级作为教育教学改革创新出发点和落脚点。目前，学院建有省级重点专业2个，服务战略新兴（支柱）产业重点专业1个，中央财政支持的高职院校提升专业服务产业发展能力项目2个，在湖北省同类专业中具有较大影响力和知名度的省级品牌专业1个，服务区域或行业发展成效明显、具有鲜明特色和较高社会声誉的特色专业1个，建成省级精品课程7门，专业实力进一步增强，专业服务产业能力进一步提升。

列

案例 护理和应用电子技术专业跻身湖北省品牌专业和重点专业行



图3-5 护理专业建设成果



图3-6 应用电子技术专业建设成果

(1) 专业结构更加优化

学院现开设31个专业，建立健全了专业设置动态调整机制，专业设置与产业需求有效衔接，专业结构调整与区域经济社会发展紧密对接，在专业类别、数量等方面实行整体优化，有重点、分层次、滚动建设，逐步形成了以护理专业为核心的医药卫生类专业群、以应用电子技术专业为核心的电子信息类专业群、以学前教育专业为核心的文化教育类专业群、以机电一体化技术专业为核心的制造类专业群及以会计专业为核心的财经类专业群。

表3-4 专业设置一览表

序号	专业代码	专业名称	所属专业门类		所属专业大类	
1	510202	园林技术	5102	林业技术类		农林牧渔大类
2	560301	建筑工程技术	5603	土建施工类	56	土建大类
3	560404	楼宇智能化工程技术	5604	建筑设备类		
4	580103	数控技术	5801	机械设计制造类	58	制造大类

5	580110	模具设计与制造	5801			
6	580201	机电一体化技术	5802	自动化类		
7	580402	汽车检测与维修技术	5804	汽车类		
8	590102	计算机网络技术	5901	计算机类	59	电子信息大类
9	590116(鄂)	软件开发与项目管理				
10	590121(鄂)	嵌入式技术与应用				
11	590202	应用电子技术	5902	电子信息类		
12	610204	服装设计	6102	纺织服装类	61	轻纺食品大类
13	610301	食品加工技术	6103	食品类		
14	620203	会计	6202	财务会计类	62	财经大类
15	620404	医药营销	6204	市场营销类		
16	620505	物流管理	6205	工商管理类		
17	630101	临床医学	6301	临床医学类	63	医药卫生大类
18	630201	护理	6302	护理类		
19	630404	眼视光技术	6304	医学技术类		
20	630405	康复治疗技术				
21	640106	酒店管理	6401	旅游管理类	64	旅游大类
22	660102	应用英语	6601	语言文化类	66	文化教育大类
23	660108	商务英语				
24	660112	文秘				
25	660213	初等教育	6602	教育类		
26	660214	学前教育				
27	660303	社会体育	6603	体育类		
28	670106	装潢艺术设计	6701	艺术设计类	67	艺术设计传媒大类
29	670137(鄂)	数字媒体设计与制作				
30	670307	主持与播音	6703	广播影视类		
31	670308	新闻采编与制作				
合计		31		22		10

表3-5 主干专业群

专业群	主干专业	相关专业
医药卫生类	护理	临床医学
		康复治疗技术
		眼视光技术

电子信息类	应用电子技术	计算机网络技术
		软件开发与项目管理
		嵌入式技术与应用
文化教育类	学前教育	初等教育
制造类	机电一体化	数控技术
		模具设计与制造
财经类	会计	医药营销
		物流管理

(2) 产教融合与校企合作更加深化

学院主动适应区域经济社会发展和产业结构调整，深入开展校企合作。各专业成立了专业建设理事会，组建了湖北省江汉医学职业教育集团，先后与仙桃市第一人民医院、富士和机械工业（湖北）有限公司、康舒电子、武汉力德系统工程有限公司等133家企事业单位开展合作办学，成立了多个订单班、定向培养班和冠名班，共同开展专业调研，共同修订人才培养方案26个，共同开发工学结合课程57门，共同开发教材49部，共建生产性实训基地16个，共同开展技术研发与技术服务、师资互兼互聘、学生实习实训及就业，参与人才培养质量和办学质量评价等。产教融合和校企合作的不断深入，有力推动了专业设置与产业需求对接、课程内容与职业标准对接、教学过程与生产过程对接，形成了“政校行企”四方联动新机制，构建了“合作办学、合作育人、合作就业、合作发展”的新格局。

表3-6 2013—2014学年度产学合作情况一览表

产学合作企业总数（个）	133
订单培养数（人）	308
共同开发课程数（门）	57
共同开发教材数（部）	49



图3-8 计算机科学技术学院与深圳他拍档公司开展订单培养

(3) 创新人才培养模式

学院坚持“以学生为中心、以能力为本位”理念，不断创新“工学交替、岗证对接”人才培养模式。

案例 学前教育专业依托行业，实施“岗证对接、学训驱动”工学结合的人才培养模式。在人才培养过程中，将幼儿教师资格证考证内容与幼儿教师岗位能力需求对接，融入课程教学中；以项目和任务为载体，边学边训，学训互动，将专业理论学习与课程实践及单项技能实践紧密结合，将课堂教学与幼儿园实践紧密结合，通过开展综合实践活动和顶岗实习，提高学生实践能力，提升学生职业技能和职业素质。

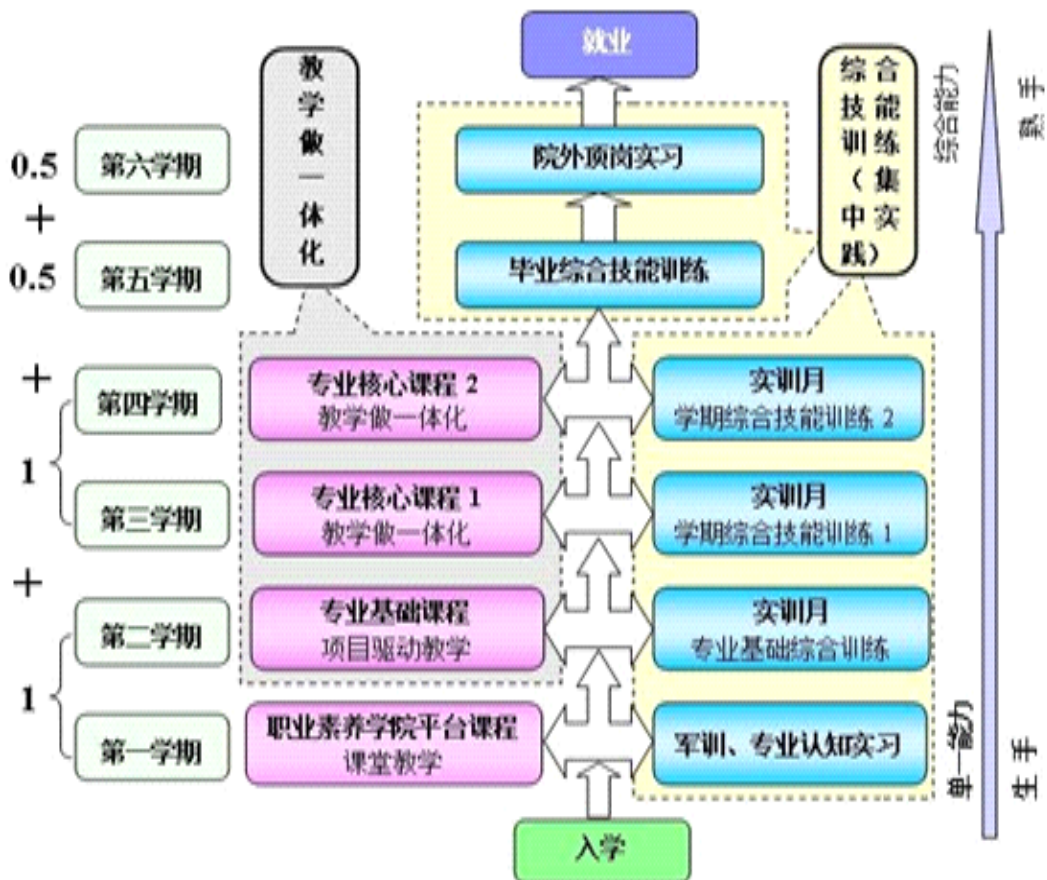


图3-9 学前教育专业人才培养模式图

案例 会计专业积极探索“能力导向、三层递进”工学结合的人才培养模式。具体做法是：第1学年，要求学生掌握会计从业所需基本的专业知识和操作技能，具备会计基本从业能力；第2学年，教师根据中小企业会计日常业务处理所需的知识、能力和素质要求，采用角色扮演、案例教学等方法组织课堂教学，学生以“做”为主，在“做”中学习专业知识，培养职业素养，提高专业技能，具备会计日常业务处理能力；第3学年，学生先在校内实训基地进行综合技能训练，然后到校外实训基地或应聘单位顶岗实习，全面提升会计综合处理能力。

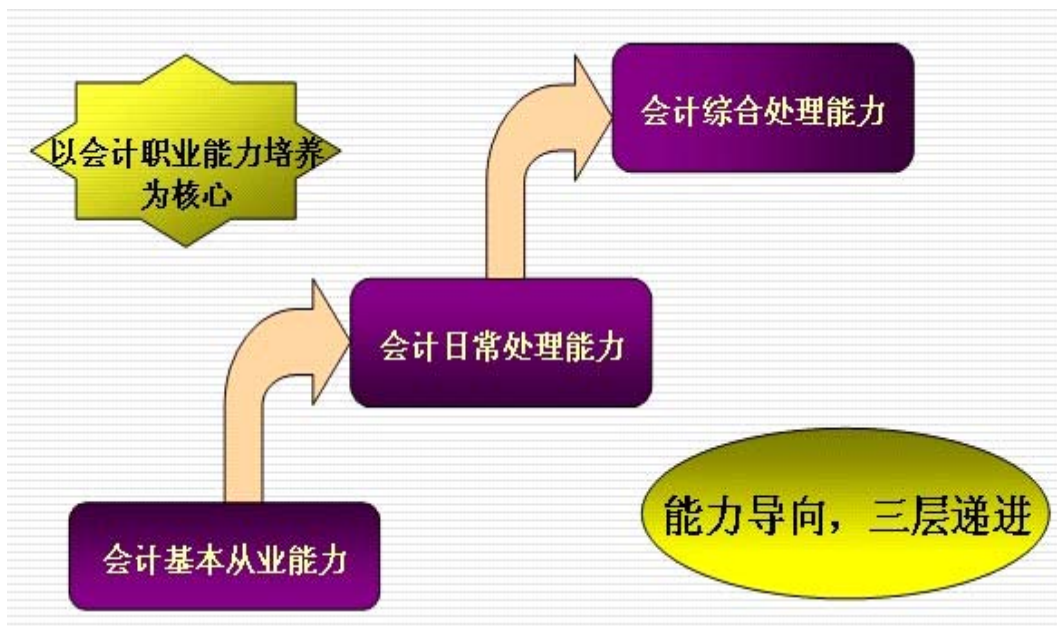


图3-10 会计专业探索“能力导向、三层递进”工学结合的人才培养模式
 准确定位专业人才培养目标。与合作企业共同开展专业调研，分析岗位需求及岗位能力要求，准确定位专业人才培养目标，确定人才培养规格，并以此为依据共同修订人才培养方案。

案例 装潢艺术设计专业开展专业调研，及时调整专业岗位定位和人才规格定位，着力培养市场需求的技术技能型人才。

★★★★★湖北省高职高专艺术设计类专业牵头单位★★★★★

装潢艺术设计——室内设计师的摇篮

培养目标：
 掌握基本绘画设计和装潢艺术设计基础知识，具备广告创意设计与制作能力、室内设计及景观设计能力的高素质高级技能型人才。

买房要装修
 专业选装潢

图3-11 装潢艺术设计专业明晰培养目标定位

重构能力本位的课程体系。在对工作岗位任职要求进行调研的基础上，着眼学生可持续发展，坚持知识、技能、素质统筹，岗位能力与职业能力统筹，就业导向与全面发展统筹原则，以岗位任职要求为切入点，开发工学结合课程，优化调整课程结构，增加实践教学比例，构建以能力培养为主线、与岗位任职要求紧密对接的课程体系。学院共开设578门课程，平均每专业开设课程20门，其中A类课程90门，占15.6%；B类课程386门，占66.8%；C类课程102门，占17.6%。教学计划总学时75350学时，其中实践课学时46444学时，占61.6%。

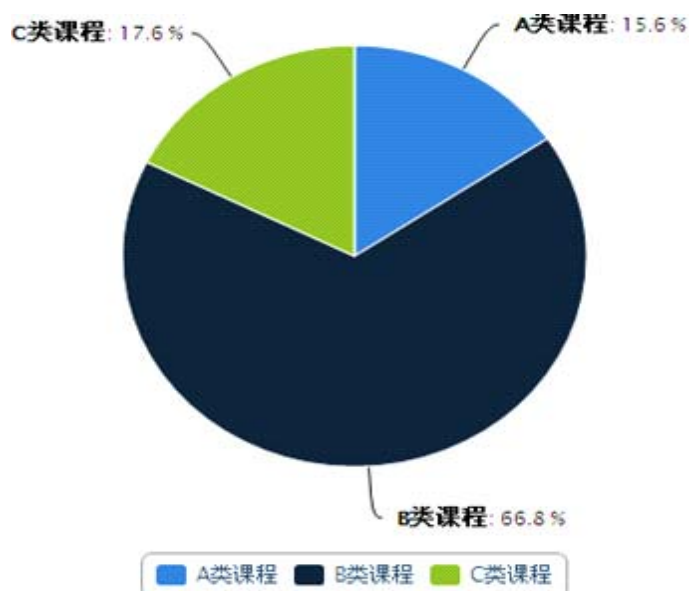


图3-12 专业开设课程情况

案例 护理专业构建以能力培养为主线的课程体系

1. 课程体系开发的理念。以学生职业能力培养为本位，着眼学生的可持续发展，坚持知识、技能、素质统筹，岗位能力与职业能力统筹，就业导向与全面发展统筹，结合护理岗位职业能力和最新护士执业资格考试大纲要求，按照临床分科模式设置护理专业课程，体现“以人的健康为中心”的现代护理理念和整体护理的科学内涵。根据在特定的疾病背景下，护士为完成特定护理任务所需要的特定护理知识，完成护理工作应具备的医学基础知识、护理专业知识技能及与护理工作有关的社会医学人文知识，以临床护理、社区护理、老年护理典型工作任务为依据，校企合作共同开发符合职业岗位要求的课程体系。

2. 课程体系开发的思路。与各级医院、社区服务中心、老年护理院等医疗机构合作，在分析临床护理、社区护理、老年护理等典型工作任务的基础上，参照护理行业职业资格标准，开发工学结合课程；按照通用能力培养、护理基本能力培养、护理核心能力培养、护理综合能力培养、护理拓展能力培养的能力进阶原则，确立课程体系的结构；按照学生的认知规律和职业成长规律，排列课程序列，构建符合护理岗位能力要求的课程体系，培养学生从事护理工作的职业综合能力。

3. 课程体系开发的流程。在护理专业教学指导委员会的指导下，依托江汉平原医疗机构医学资源，在合作医院的共同参与下，了解毕业生就业需求，对临床护理、社区护理、老年护理工作岗位要求进行调研，分析典型工作任务，根据护理岗位对知识、能力、素质的要求重构课程体系，及时调整课程结构，整合课程内容。

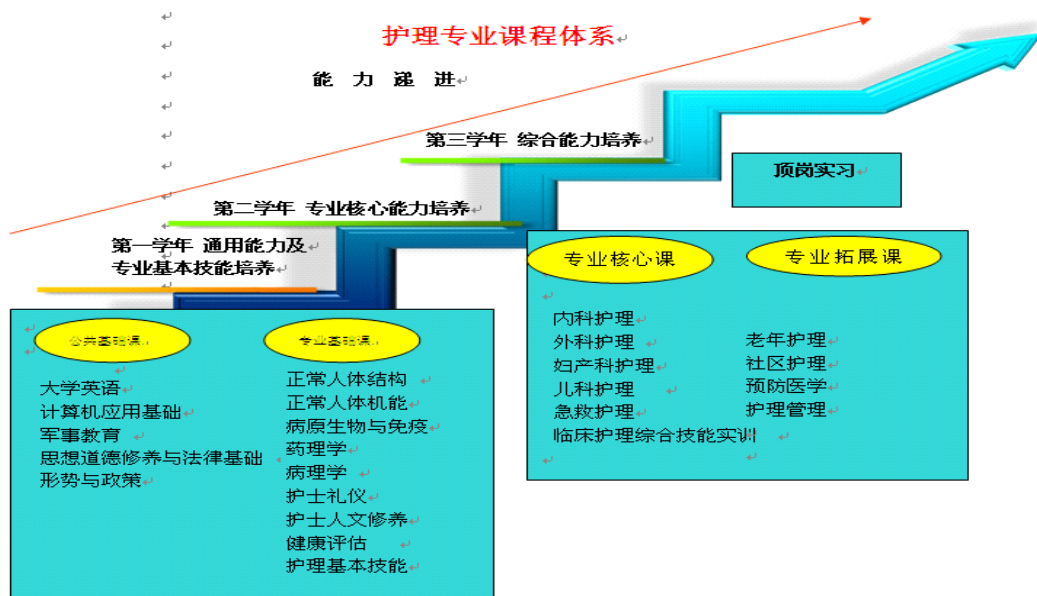


图3-13 护理专业构建以能力培养为主线的课程体系

共同开发专业课程教学资源。引入相关行业、企业技术标准与职业标准，以真实的工作任务或产品为载体对课程进行整体设计，坚持技能竞赛项目进课程、职业资格证书考试内容进课程、人文素质教育进课程，整合教学内容，促进课程内容与职业标准对接，开发突出综合职业能力培养的课程教学资源，制定核心课程标准，已建成省级精品课程7门、院级精品课程37门、校企共同开发课程57门、课改课程26门、网络课程44门，开发工学结合教材49部。

表3-7 2013—2014学年度课程及教材建设情况一览表

课程类别	门数	变化情况
省级精品课程	7	未变
院级精品课程	37	未变
校企合作开发课程	57	新增30门
课改课程	26	新增14门
网络课程	44	新增26门



图3-14 精品课程及网络课程建设与管理平台

深度改革教学模式。大力推行任务驱动、项目导向、案例教学、轮岗实训、跟岗实习、顶岗实习等融教、学、做于一体的行动导向教学模式。

案例 计算机科学技术学院大力推进实训教学模式改革，积极推行情境化教学和仿真教学。校内实训指导教师为企业兼职工程师，实训设备为企业提供的最新设备，实训案例为企业真实施工案例的迁移，实训过程为真实施工过程的再现，成绩考核以行业标准为参照。



图3-15 楼宇智能化工程技术专业实训教学现场



图3-16 临床医学专业学生在附属医院示教室上课

积极组织参加技能大赛。组织学生参加各级各类技能大赛，构建培养学生基本素质、专业基础能力、专业核心能力、职业综合能力的层次化职业技能训练平台，专业内赛、校赛、省赛、国赛由阶段性工作向常态性工作转变，由部分学生参与向全体师生参与转变，由重视大赛结果向重视大赛过程转变，以赛促教，以赛促学，以赛促练，营造了学技能、用技能、赛技能的浓郁氛围，有力推动了教学模式改革，有效提高了学生职业能力。

案例 会计专业组织学生参加会计技能大赛，参赛项目分为会计电算化技能、会计手工做账、ERP沙盘大赛等。大赛既是对学生掌握专业技能的考查，也是对教师的指导能力的检验，更是对教与学的全方位检阅。2014年10月，赵姣玲等4名学生参加湖北省高等职业院校会计技能大赛，获得团体第二名。



图3-17 赵姣玲等同学获得湖北省高职院校会计技能大赛团体第二名

案例 医学院注重专业技能培养，各项技能大赛以项目形式予以固定，纳入人才培养方案。医务礼仪之星评选、人体解剖知识竞赛、护士节技能比武、急救护理技能大赛、职业生涯规划、临床技能比武、走进家庭体验健康、心理健康活动月、主题型暑期社会实践等品牌活动大放异彩。



图3-18 临床医学专业学生开展临床技能比武

表3-8 2013-2014学年度学生技能大赛获奖情况

序号	项目名称	级别	获奖日期 (年月)	学生名单	指导教师名单
1	第四届全国大学生计算机应用能力与信息素养大赛	国家级二等奖	201405	杨传宇	杨威
2	第四届全国大学生计算机应用能力与信息素养大赛	国家级二等奖	201405	周明升	杨威
3	第四届全国大学生计算机应用能力与信息素养大赛	国家级三等奖	201405	燕南	杨威
4	第四届全国大学生计算机应用能力与信息素养大赛	国家级三等奖	201405	黄光梅	杨威
5	第四届全国大学生计算机应用能力与信息素养大赛	国家级三等奖	201405	郜华	杨威
6	第四届全国大学生计算机应用能力与信息素养大赛	国家级三等奖	201405	万鹏	杨威
7	第四届全国大学生计算机应用能力与信息素养大赛	国家级三等奖	201405	严剑锋	杨威
8	第四届全国大学生计算机应用能力与信息素养大赛	国家级三等奖	201405	汪名扬	杨威
9	第四届全国大学生计算机应用能力与信息素养大赛	国家级三等奖	201405	陈雪瑶	杨威
10	第四届全国大学生计算机应用能力与信息素养大赛	国家级三等奖	201405	周莎莎	杨威
11	第十一届全国电子设计竞赛省	省级一等奖	201309	邹兴、曹航、 向磊	光明
12	第十一届全国电子设计竞赛省	省级一等奖	201309	秦立卫、梅杰、 鲍黎明	刘明江
13	第十一届全国电子设计竞赛	省级三等奖	201309	张涛 王明星 聂明建	张汉飞
14	第十一届全国电子设计竞赛	省级一等奖	201309	李昌龙 胡智 卢鹏	刘祖云
15	2014年湖北省TI杯大学生电子设计竞赛	省级一等奖	201408	汪能 李婷 毛晨光	张汉飞、刘祖云、 刘明江、光明、徐明
16	2014年湖北省TI杯大学生电子设计竞赛	省级三等奖	201408	任文 柳鹏 段凯利	刘明江、刘祖云、 光明、张汉飞、徐明
17	2014年湖北省TI杯大学生电子设计竞赛	省级三等奖	201408	郭凯 黄思 曾祥双	光明、刘祖云 刘明江、张汉飞、 徐明
18	2014年湖北省TI杯大学生电子设计竞赛	省级三等奖	201408	陈耀武 何舟 瞿建琼	刘祖云、刘明江、 光明、张汉飞、徐明
19	第五届“蓝桥杯”全国软件专业人才设计与创业大赛	省级一等奖	201405	王绿利	朱思华

20	第五届“蓝桥杯”全国软件专业人才设计与创业大赛	省级三等奖	201405	吴进忠	杨威
21	第五届“蓝桥杯”全国软件专业人才设计与创业大赛	省级优秀奖	201405	张行	廖明辉
22	2013年湖北省会计技能大赛	省级一等奖	201311	范水梅	石磊芬
23	2013年湖北省会计技能大赛	省级一等奖	201311	张亭亭	石磊芬
24	2013年湖北省会计技能大赛	省级一等奖	201311	陈依	舒振山
25	2013年湖北省会计技能大赛	省级一等奖	201311	杨风顺	舒振山
26	第五届“外研社杯”全国高职高专英语写作大赛湖北赛区选拔赛	省级三等奖	201405	冯盈	王同飞
27	第五届“外研社杯”全国高职高专英语写作大赛湖北赛区选拔赛	省级优秀奖	201405	邓文迪	刘敏
28	第五届“外研社杯”全国高职高专英语写作大赛湖北赛区选拔赛	省级三等奖	201405	李敏	熊真
29	湖北省第十届大学生田径运动会男子铅球第一名	第一名	201311	谢丰阳	彭雄兵、李福贤、肖祎
30	湖北省第十届大学生田径运动会女子跳远	第一名	201311	程娜娜	彭雄兵、李福贤、肖祎
31	湖北省第十届大学生田径运动会女子全能	第三名	201311	熊子淇	彭雄兵、李福贤、肖祎
32	湖北省第十届大学生田径运动会女子跳远	第五名	201311	张媛婷	彭雄兵、李福贤、肖祎
33	湖北省第十届大学生田径运动会女子跳高	第七名	201311	许晓妹	彭雄兵、李福贤、肖祎
34	湖北省第十届大学生田径运动会女子跳高	第七名	201311	杨魏薇	彭雄兵、李福贤、肖祎
35	湖北省第十届大学生田径运动会男子4×100	第八名	201311	陈彬	彭雄兵、李福贤、肖祎
36	湖北省第十届大学生田径运动会女子4×400	第七名	201311	程娜娜、熊子淇	彭雄兵、李福贤、肖祎
37	湖北省第十届大学生田径运动会女子4×100	第七名	201311	程娜娜、熊子淇	彭雄兵、李福贤、肖祎
38	第四届湖北普通高校师范专业大学生教学技能竞赛	省级二等奖	201312	吴宇	熊芬 危艳萍 周立峰
39	湖北省大学生信息技术创新大赛微电影创作	省级二等奖	201312	鹿丹丹	武帆

2. 教师队伍结构进一步优化

学院通过采取“三工程”（骨干教师培养工程、双师素质教师培

养工程、师德建设工程)、“两聘任(用)”(从行业企业聘任一批具有行业影响力的专家作为专业带头人、从企业一线聘请专业技术人才和能工巧匠担任兼职教师)、“一引进”(引进具有2年企业经历的高学历毕业生)、“四提升”(提升教师师德水平、提升专任教师学历层次、提升教师教学水平和实践教学能力、提升教师科研水平)等措施,加大教师队伍培养力度,教师队伍在数量、学历、职称、双师素质、教学科研能力等方面均有大幅提高,教师队伍结构进一步优化。

表3-9 教师队伍建设情况统计表

项 目	12-13学年度	13-14学年度
专任教师数	322	383
具有双师素质专任教师占比(%)	80.75	83.29
具有研究生学历专任教师占比(%)	24.22	34.2
高级职称专任教师占比(%)	23.29	29.77
专任教师人均企业实践时间(天)	17.85	53.02
校外兼职教师承担专业课课时占比(%)	23.88	26.04

表3-10 2013—2014学年度专任教师科研及获奖情况统计表

公开发表论文	196篇
省级立项或结题课题	15项
校级立项或结题课题	34项
获取技术专利	1项
获 奖	32人

(1) 教师绩效考核评价制度进一步完善

在定编定岗的基础上，将绩效考核与薪酬分配挂钩，完善内部分配制度，考核评价教师德、能、勤、绩、廉五个方面，重点是考核评价教学质量和教学任务量。按照《仙桃职业学院教师教学质量考核办法》，对教师的专业基础知识、教学态度、教学素质、教科研业绩、教学工作业绩、教学情况进行全方位综合评价。教师参与质量工程、内涵建设、科研等按核算相应工作量。

(2) 兼职教师管理力度得到强化

建立健全了兼职教师准入制度，从学历、职称、教学能力、实践能力等多方面进行考核评价，2013—2014学年度聘用兼职教师227人。建立健全了兼职教师岗前培训制度，加强过程管理，建立业务档案，并由教务处和二级学院按照《仙桃职业学院教师教学质量考核办法》组织实施考核。建立了楚天技能名师工作室，开展省级课题《高职院校兼职教师教学能力研究与实践》研究工作。

(3) 青年教师下企业实践锻炼常态化

根据学院规定，青年教师每学年实践锻炼不得少于1个月。本学年度，学院共有182名青年教师下企业锻炼，参与技术研发与生产经营活动。在“职业院校企业行”活动中，学院教师先后走访省内外30余家企事业单位。

表3-11 2013—2014学年专任教师培训统计表

培训途径及形式	专任教师（人天）
国内外培训进修	2562
企业挂职锻炼	15395
校内培训学习	3500

3. 实践教学体系逐步完善

(1) 整合实践教学资源，完善实践教学条件体系

校内基地职场化。本学年度，学院新增教学仪器设备值437.4万元，生均仪器设备值6274.76元；新建成会计和园林技术2个省级职业教育实训基地。中央财政支持建设的“校中厂”（仙桃职业学院汽车实训中心）及通过社会融资建设的“校中院”（仙桃职业学院附属医院）、“校中园”（仙桃职业学院附属幼儿园）投入使用；加强实训基地职场文化和仿真实训室建设，营造职场氛围，按照真实工作任务或工作过程组织开展实训教学，进一步强化了实训基地的生产性。

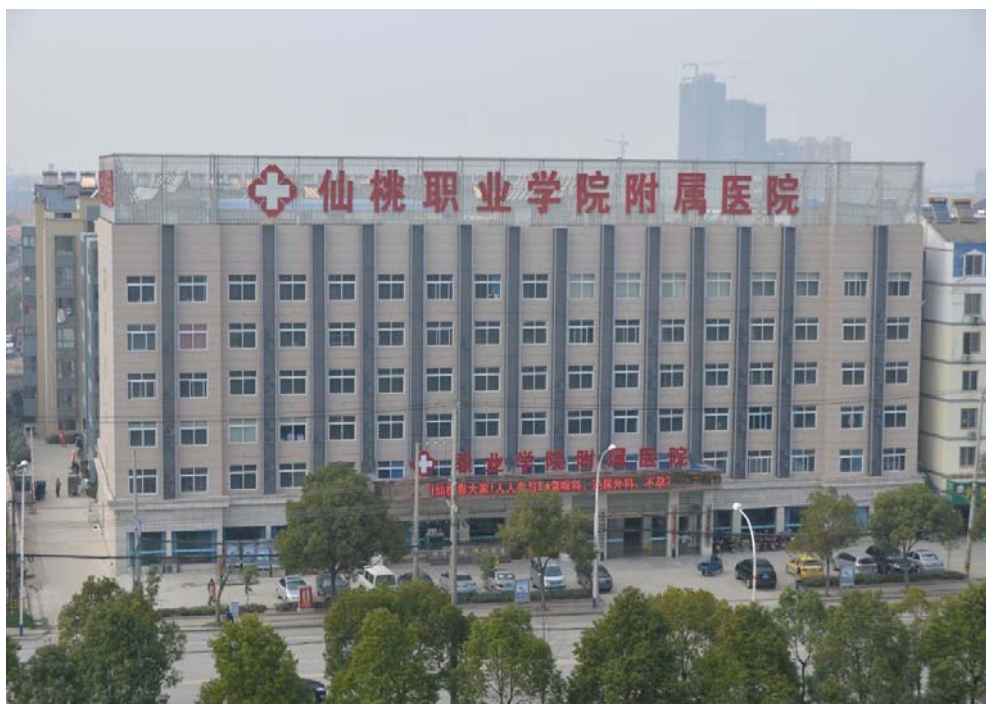


图3-19 “校中院”——仙桃职业学院附属医院



图3-20 “校中园”——仙桃职业学院附属幼儿园

校外基地教学化。学院现建有稳定的校外实习实训基地142个、“厂中校”（仙桃职业学院纳伟仕分院）1个、省级实习实训基地（仙桃工业园实习实训基地）1个。各专业充分利用校外实训实习基地，广泛开展见习、课程实训、轮岗实训、跟岗实习、顶岗实习等多种形式的实践教学活动，并在订单培养、师资互聘、技能培训与职业资格鉴定、技术开发、科技服务、接纳学生就业等方面开展深度合作，大大提高了学生实践能力和就业能力。

实践教师指导能力进一步增强。通过采取专任教师下企业锻炼、聘请行业企业技术专家、能工巧匠以及建立楚天技能名师工作室等措施，教师实践教学指导能力逐步增强，建有一支结构合理、相对稳定、业务过硬的实践教学教师队伍。

（2）校企共同开发实训项目，完善实践教学内容体系

校企合作共同开发实训课程，进一步完善实践教学课程体系，各专业新开发实训项目平均20余个。调整实践课时比重，实践课学时占总学时数的61.6%，生产性实训比例达到80%以上。注重各课程内容的优化整合，避免重复或脱节，充分发挥实践课培养学生动手能力和创造能力的作用。

(3) 加强制度建设，完善实践教学管理体系

教务处和各二级学院成立实训管理中心，负责实训基地的各项管理工作。建立健全实训教学运行、人员管理、物资管理、安全保障等方面的规章制度，完善学生实训管理办法。实施全员、全过程、全方位的精细化管理，不断加强包括实训项目完成率、学生满意率、学生实训考核过关率、实训安全管理等方面的工作。优选顶岗实习企业，借助顶岗实习管理系统，加强顶岗实习管理，注重实习实训考核。



图3-21 CRP顶岗实习管理系统

(4) 多方参与，完善实践教学评价体系

建立了学生、教师评价体系和实践教学督导体系，制定了实践教学评价标准和评价方法。

案例 富士和机械工业（湖北）有限公司和湖北六和天轮机械有限公司负责人专程来到学院，为学生颁发企业专项奖学金，表彰其在顶岗实习期间的优异表现。

首页 院校风采 职教新闻 政策法规 理论研究 产学合作 热点专栏 专家论坛 招生就业 科研动态 海外职教 视频点
湖北省高职高专教育网、湖北职业教育网 欢迎访问湖北省高职高专教育网、湖北职业教育网 欢迎访问湖北省高职高专教育网、湖北职业教育网

栏目导航
院校风采
通知公告
职教新闻
地方新闻
全国新闻
政策法规
地方政策
国家政策
理论研究
发展研究
教育动态
教学研究
学生工作
专业建设
师资建设
产学合作
管理经验
实训基地
案例精选
热点专栏
精品课程
云课程
人才培养工作评估
湖北省职教工作会议
专家论坛
招生就业
科研动态
海外职教
网页单位
信息资源

职教新闻 » 地方新闻
仙桃职院订单班学生顶岗实习获赠奖学金
发表时间：2013年04月02日 10:02:40

仙桃职院订单班学生顶岗实习获赠奖学金 29人喜获企业专项奖学金

近日，富士和机械工业（湖北）有限公司总经理徐聪明和湖北六和天轮机械有限公司综合部经理王志先专程来到仙桃职院，为仙桃职院学生颁发企业专项奖学金，表彰这些学生在顶岗实习期间的突出表现。

在奖学金发放仪式上，该院机械电子工程学院的29名学生兴高采烈的从企业老总手中接过了荣誉证书和奖金。这29名学生来自仙桃职院校企合作订单班——“富士和班”、“六和天轮班”。按照订单班的人才培养计划，这些学生赴企业进行了为期近6个月的顶岗实习，在企业顶岗实习期间，他们将学校所学理论知识与在企业具体的生产实践环节紧密结合，锻炼了动手能力，巩固了理论知识，并积极为创新生产工艺、企业管理提出建议，同学们扎实的理论功底、娴熟的职业技能、优秀的职业素养得到了企业的认可。

台湾知名企业富士和公司与仙桃职院开展校企合作已三年有余，企业落户仙桃，看中的就是我院人才资源，企业今年产值将达到5个亿。徐聪明不无感触的说，仙桃职院的实习学生是我见过的最优秀的学生，如果没有仙桃职院的学生就不会有今天快速发展的富士和。

六和天轮的王志先和3名毕业于仙桃职院的优秀管理干部向学院表示感谢，她感谢同学们在企业实习期间尽心尽职、任劳任怨，积极参与到企业各个部门的工作，融入企业的文化建设，企业与仙桃职院的学生一同成长。

该院院长袁全洪在奖学金发放仪式上向获得奖学金的同学们表示祝贺。他指出，同学们在企业顶岗实习是走向职场、走向社会的第一步，这一步很关键，许多同学获得了好评，得到了企业、社会的认可，我们感到由衷的高兴。他希望同学们在在今后的学习工作中树立两个理念，第一必须自信，企业发展离不开新型劳动者，掌握一技之长的新型劳动者只有在基层得到充分的锻炼后，所学知识、能力才会逐步被发现、被认可；第二必须自强，学校是学生成长、成才的摇篮，学校创造更好更优的办学的条件是希望同学们能更加刻苦努力的学习，不断提高自己的学历、技能，以适应将来终生学习、职业发展的需要。

“富士和班”、“六和天轮班”订单培养是仙桃职院与企业校企合作、深度融合的产物，学院根据企业所需人才订单组成专业班级，按照企业提出的人才培养目标 and 知识能力结构，与企业共同修订人才培养方案组织教学、实践，企业对直接收毕业生。仙桃职院订单班毕业生供不应求，目前，2010、2011届“富士和班”、“六和天轮班”毕业生有不少已成长为该企业高级技术人才和管理者，成为企业不可或缺的中坚力量。

图3-22 合作企业表彰顶岗实习学生

4. 校园信息化建设扎实推进

学院与中国电信仙桃分公司和广州工程技术职业学院合作，建设数字化校园平台CRP（校园资源计划）系统，整合教育、教学、办公、财务、后勤等方面的信息和资源，实现教学建设与管理的全面信息化。2014年9月，学院获批成为湖北省首批职业教育信息化建设试点单位。

(1) 教学资源数字化

依托CRP系统中的专业建设平台，学院26个专业建立了专业教学资源库，专业电子书实时更新，在“空中课堂”模块建设网络课程44门，微课和慕课也在积极建设中。



图3-23 CRP专业建设平台

(2) 教学技术现代化

学院教师授课普遍采用多媒体教学，各种教学软件及微课程教学得到广泛运用，翻转式课堂也在积极尝试之中。在实践教学中依托虚拟现实、人机交互等新技术，引导学生在虚拟环境中进行技能训练、模拟工作过程或工作任务，推动了人才培养模式改革和学习方式创新，进一步提高了教学质量。

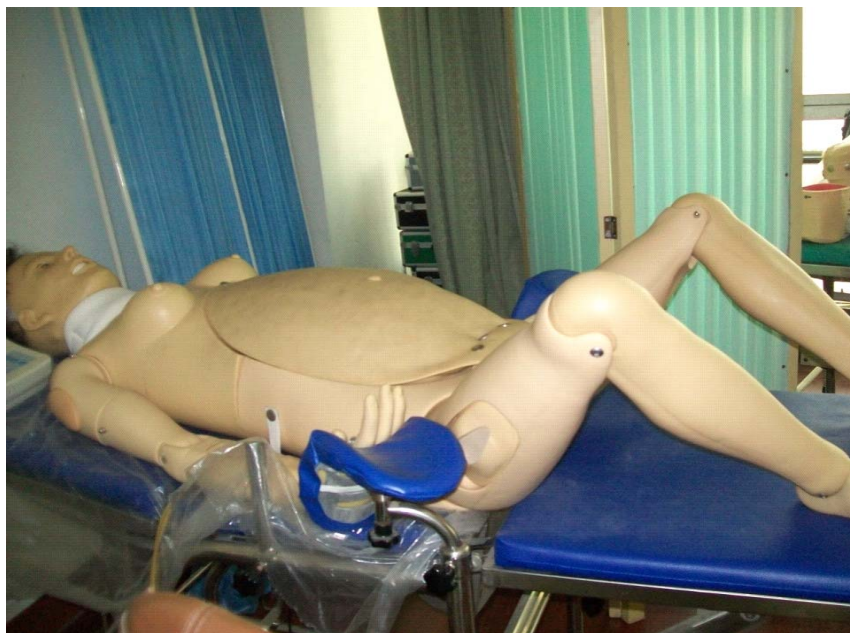


图3-24 高级多功能自动分娩模型

(3) 教科研管理信息化

在CRP系统中，“教学管理”模块已全部启用，“教师日志”模块成为教师授课后必填栏目，“科研管理”模块实现科研量化考核一键完成，“顶岗实习”模块解决了实习过程监管难的问题，大大提高了工作效率和管理水平。



3-25 CRP系统教学管理主要模块



图3-26 专业电子书

四、服务地方

学院充分发挥自身优势，认真履行社会服务职能，主动服务区域经济社会发展。

（一）人才支持

2013—2014 学年度，学院为仙桃经济社会发展输送急需的技术技能型人才 1417 名，其中毕业生 617 人、订单培养 308 人、定向培训 492 人；提供紧缺兼职岗位 30000 人天。

1. 毕业生在本地就业

2014 届毕业生中共有 617 人在仙桃本地就业，占毕业生总数的 26%，主要分布在制造、文教体卫、信息软件及商贸流通领域，就业去向主要为中小型企业，占仙桃本地就业毕业生总数的 92%。

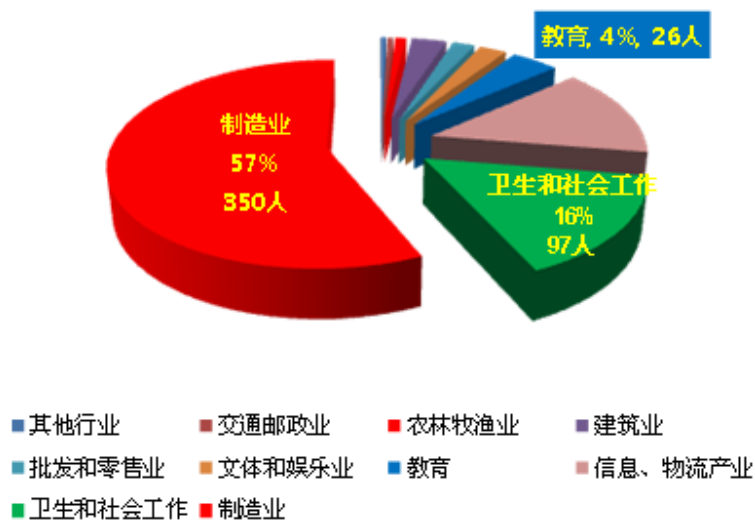


图4-1 学院2014届毕业生在本地就业行业分布图

2. 校企订单培养为企业输送人才

2013-2014 学年度，学院以订单培养方式为健鼎集团培养 80 名电路制板人才，为湖北六和天轮机械有限公司培养 80 名汽车零部件设计制造人才，为南方路机公司培养 100 名高级焊接人才，为他拍档电子商务有限公司培养 48 名电子商务人才，为仙桃市其他重点企业提供 492 名技术人员。

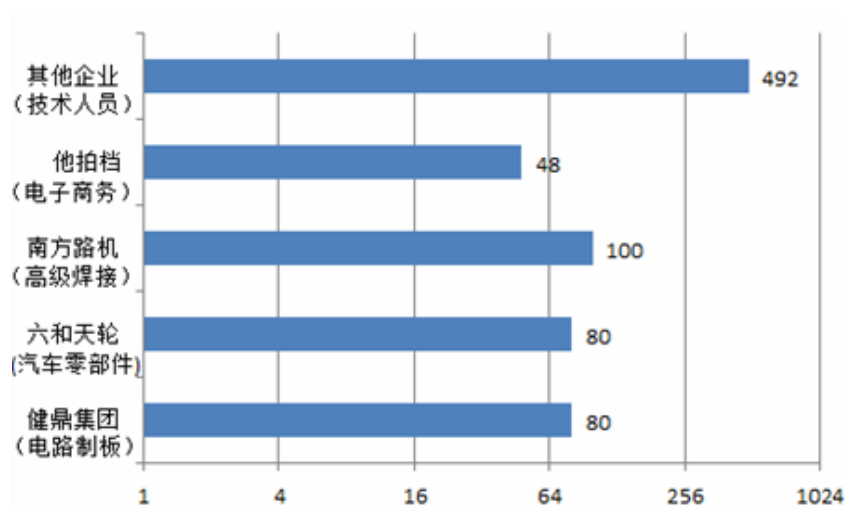


图4-2 2013-2014学年度校企订单培养人才数

3. 在校生兼职

学院大学生职业发展协会组织学生开展课余兼职和假期顶岗，服务范围涉及工厂、酒店、商场、建筑、流通、房地产等多个领域，平均每天提供 50 人兼职，周末或寒暑假每天提供 200—500 人兼职，全年提供兼职岗位达 30000 人天，有效缓解了企业用工难问题。

(二) 社会培训

学院建立了较为完善的社会培训体系，积极开展职业技能培训、在岗提升培训、新员工岗前培训及执业资格认证培训等，培训对象覆盖本地城乡富余劳动力、退役军人、水库移民、外地务工返乡人员、企事业单位在岗员工，本学年度共完成非学历培训 8812

人、92870 人天，其中公益性培训 39613 人天。

1. 为退役军人提供职业技能培训

作为仙桃市复员退役军人培训基地，学院积极为仙桃籍退役军人提供短期技能培训和大专学历教育，每年开设 5—10 个热门专业，按国家职业标准组织培训，考核合格发结业证书和全国通用中级国家职业资格证书，并提供就业服务，是湖北省内首家提供该项服务的高校，取得了良好的社会效益。

表4—1 2013—2014学年度仙桃市退役军人技能培训一览表

资格证书 培训项目	培训内容	培训对象	培训时间	参加 人数	人天
退役军人 技能培训	数控技术、维修电工、挖掘机操作、市场营销与会计、计算机应用与电子商务、服装设计、室内装潢设计	2013年冬季 退役军人	2013年12月 —2014年6月	154	13860

2. 为企事业单位员工提供岗位培训

学院先后承担了仙桃市移民局、仙桃市工商局、江汉重工、湖北六和天轮机械有限公司、健鼎集团等企事业单位的干部职工岗位技能培训工作，有效提高了员工素质。



图4-3 2013—2014学年度为企事业单位员工提供岗位培训项目

3. 为在岗和待岗人员提供各类公益性培训

学院采取“走出去”和“请进来”相结合的形式，积极开展各类免费培训。

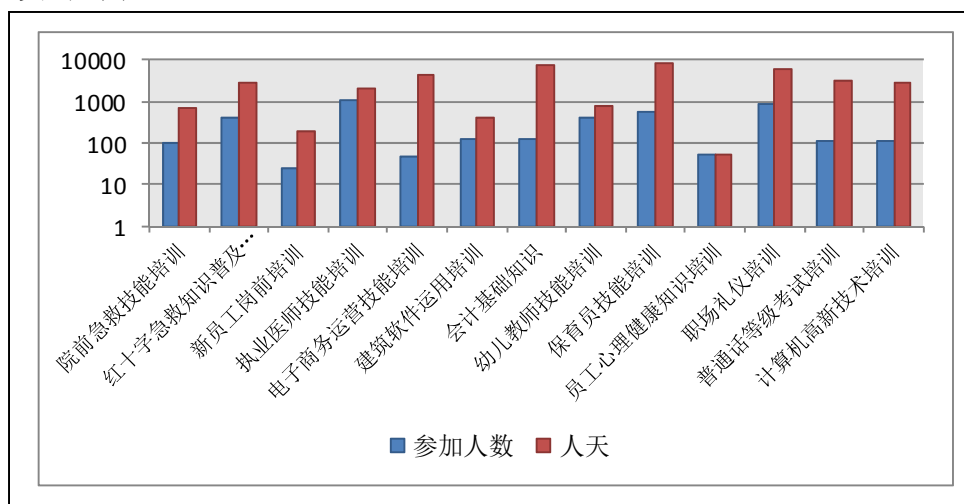


图4-4 2013-2014学年度提供公益性培训项目

(三) 职业技能鉴定

学院建有国家职业技能鉴定所，可开展30余个职业（工种）的技能鉴定，在满足在校学生鉴定考证的基础上，为各类培训学员、企业在岗人员提供职业技能鉴定服务。

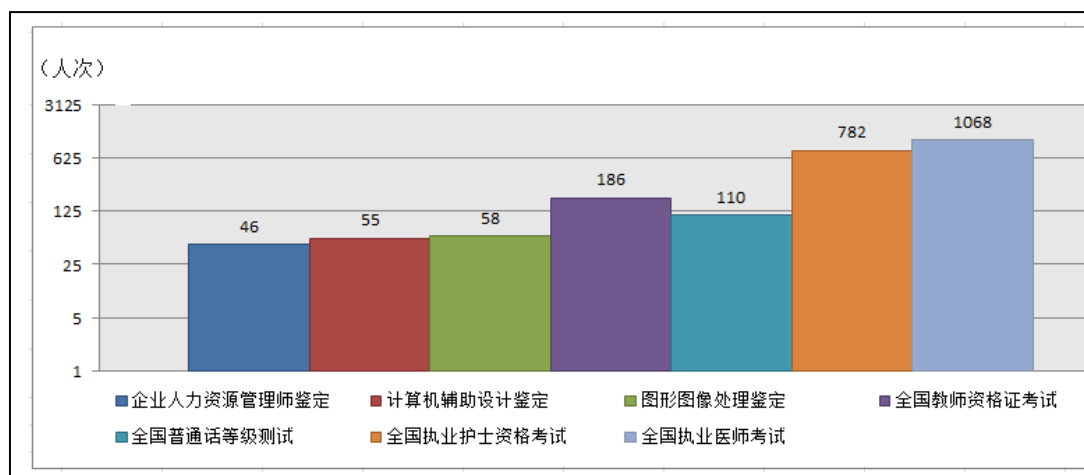


图4-5 2013-2014学年度提供技能鉴定人数

(四) 职业技能大赛

学院定期牵头举办全市职业技能竞赛，为在校生与从业人员切磋技艺、交流技术、展示技能搭建平台，进一步激发广大学生和从业人员学技术、练本领、比技能的热情，积极服务仙桃市技能人才素质提高和能力提升。本学年度，学院先后组织了仙桃市首届计算机高新技术职业技能竞赛、仙桃市首届育婴师职业技能竞赛等活动，参赛人员来自全市 60 余家单位，合计 306 人。

表4—2 2013—2014学年度举办全市职业技能竞赛一览表

职业技能竞赛名称	竞赛时间	参赛单位 (家)	参赛人数 (人)
仙桃市首届计算机信息高新技术职业技能竞赛	2014年6月	29	208
仙桃市首届育婴师职业技能竞赛	2014年10月	35	98

(五) 技术咨询及服务

学院充分发挥自身人才和技术优势，积极为区域社会经济发展提供智力支持，本学年度共承接各类横向科研课题8项，科研经费到账12.88万元。同时，学院积极与企业共建研发中心，师生共同参与提供技术咨询、技术服务，提升了师生的专业技术能力及服务社会能力。

表4—3 2013—2014学年度为企业主要技术服务一览表

时间	二级学院名称及 项目负责人	服务内容	服务对象	参与人员
2013.12-2014.1	机械电子工程学院 (胡进德)	血糖测试仪的研究	仙桃市晨康 电子有限公司	胡进德及学生 6 人
2013.10-2013.11	机械电子工程学院 (胡进德)	多层 PCB 板设计	健鼎集团	胡进德及学生 5 人
2013.11-2013.12	机械电子工程学院 (冯邦军)	齿圈对焊工艺技术 开发	湖北六和天轮机械有限 公司	冯邦军及学生 3 人

2014.03-2014.05	机械电子工程学院 (张汉飞)	开关电源模块化与 数字化技术研究	湖北康舒电子有限责任 公司	张汉飞及学生 2 人
2014.04-2014.05	经济与管理学院 (余芳)	中小企业成本管理 研究	湖北富迪实业有限公司	余芳、刘含、陈 敏、邓小莉、张 毅
2014.03-2014.06	经济与管理学院 (喻继征)	市场营销技术创新 趋势研究	湖北宏桥医药有限责任 公司	喻继征、曹文 竹、曾兵、舒畅
2013.09-2013.10	经济与管理学院 (陈刚)	啤酒质量快速检测	湖北仙桃市燕京啤酒厂	陈刚及学生 3 人
2013.9-2013.12	学前教育学院 (王隽)	农村在职幼儿教师 培训模式的实践研 究	仙桃市教育局	王隽、彭秀娟及 学生 7 人
2013.11—2014.06	学前教育学院 (周立峰)	农村幼儿园支教	仙桃及周边县市乡镇幼 儿园	周立峰、熊芬及 学生 120 人
2014.08-2014.10	计算机科学院 (郭萍)	CRP(校园资源计 划)系统建设与应用	仙桃市理工中等专业学 校	郭萍、刘明江、 李楷等
2011.12—2013.12	医学院 (涂旭东)	无纺布及其制品生 产行业职业危害现 状研究	仙桃市疾控中心	杨感深、向宇、 陈普成、周佑国 等 10 人
2013.09—2014.12	医学院 (龚家炳)	临床诊疗技术现场 指导	仙桃市三医院	龚家炳、王新 祥、荣延庆
2014.03—2014.09	医学院 (常菊群)	社区护理技术指导	干河社区卫生服务站	常菊群、梁丽丽 及学生 20 人
2014.03—2014.06	艺术与传媒学院 (韦恒文)	沔阳雕花剪纸的保 护和传承	仙桃市文化局	韦恒文及学生 40 人
2013.09—2014.12	艺术与传媒学院 (危艳萍)	党群教育、反腐倡 廉、创建全国文明 城市等演讲指导、 点评	仙桃市地税局、环保局、 市委市政府	危艳萍、刘彩蓉 及学生 100 人

五、政府履责

2014年，仙桃市财政拨款1185.72万元，中央、地方财政专项经费支持900余万元。

2014年7月，市委、市政府在学院召开专题办公会议，就进一步支持学院发展进行了认真研究，明确提出要进一步创造条件，在

政策上予以倾斜，不遗余力支持学院做大做强，并印发了市委专题会议纪要。一是学院发展规划问题。由仙桃市规划局牵头，在统筹考虑、充分论证的基础上形成科学可行的扩规方案，进一步扩大学院校园面积。二是生均拨款问题。从2015年起，由仙桃市财政局会同仙桃市教育局、仙桃市人社局等部门，按在校生生均每年5000元的标准进行全年综合预算测算，根据资金缺口情况制定增加财政拨款方案，报市政府审批后执行。三是学院更名问题。已以市政府名义向省政府呈送专题报告，并积极争取相关部门支持。四是改善教职工福利待遇问题。支持学院开展全员保险、建设教职工周转房等工作，并提供相应的优惠政策。

根据全国、湖北省职业教育工作会议精神，仙桃市委、市政府不断强化主体责任，积极推动学院与本地产业、行业、企业发展对接，探索建立职业教育集团，进一步深化产教融合和校企合作；以学院、仙桃市理工中等专业学校为基础，以仙桃工业园为平台，规划建设仙桃职教园区，进一步提升服务经济社会发展能力。



图5—1 湖北省副省长郭生练来学院视察



图5—2 湖北省教育厅厅长刘传铁来学院视察



图5—3 仙桃市委、市政府在学院召开现场办公会

六、问题与展望

(一) 存在的主要问题

1. 师资问题

教师队伍结构有待进一步改善，提高专任教师中高级职称和研究生学历比例，尽快解决专业间教师配备不平衡的问题。教师整体素质有待进一步提升，特别是专任教师的实践教学能力和兼职教师的教学组织能力亟待提升。

2. 校企合作问题

校企合作的体制机制需要进一步健全，产教融合、校企一体化育人工作需要进一步推进。

3. 政府保障问题

地方财政投入虽逐年增加，但仍不能满足学院发展的需要，亟待进一步加大投入与保障力度。

(二) 发展的思路与措施

1. 深化校企合作

一是完善内部治理结构。积极争取地方政府的支持，尽快组建职业教育集团，推进行业、企业和社区参与学院治理，提升学院治理能力，完成体现职业教育特色的章程制定工作。二是组建行业教学指导委员会。加快组建机械电子、医药卫生、学前教育、会计、酒店等行业的职业教育教学指导委员会，搭建学院与行业、企业沟通合作平台，实现专业设置与产业需求、课程内容与职业标准、教学过程与生产过程等的深度对接。三是积极探索“厂中校”办学模式，建设好与健鼎集团合办的健鼎学院，进一步深化校企合作。

2. 创新教师引进和培养机制

按照有关规定，学院 20%的编制名额用于聘任专业兼职教师，对专业性强、实训技能要求高的教学工作岗位，按规定采取专项招

聘的方式；对急需紧缺的专业技术岗位，采取考核认定后直接引进。完善学院教师和企业工程技术人员、高技能人才相互兼职交流制度。加大教师转岗培训力度，鼓励教师参与转岗培训之后调整到师资紧缺的专业担任授课教师。提高教科研奖励标准，将教师的社会服务工作纳入绩效考评范畴。

3. 多渠道筹资办学

一是进一步争取地方政府支持，落实生均拨款，争取专项资金支持。二是探索校企共同招生、共建专业的新路径，尝试以混合所有制形式建设专业学院。三是引进社会资金，进一步改善学院办学条件。

4. 加大校园数字化建设力度

一是加强培训，确保人人会用善用 CRP 系统，提高信息化素养。二是优化方案，充分发挥 CRP 系统各模块作用，提高工作效率，降低运行成本。三是以全省职业教育信息化建设试点为平台，争取资金和政策支持，着力推进基础能力、数字资源、教师队伍等三个方面的建设。

仙桃职业学院高等职业教育质量年度报告指标（2015）

表 1 计分卡

院校代码	院校名称	指标		单位	2013 年	2014 年	
12740	仙桃职业学院	1	就业率	%	93.61%	94.3%	
		2	月收入	元	2788	3114	
		3	理工农医类专业相关度	%	92.29%	94.11%	
		4	母校满意度	%	94.15%	94.97%	
		5	自主创业比例	—	3.7%	4.6%	
		6	雇主满意度	%	92.72	95.54%	
		7	专业大类月收入	农林牧渔大类	元	2331	2530
				制造大类	元	2800	3500
				电子信息大类	元	2771	2900
				轻纺食品大类	元	2436	2650
				财经大类	元	3000	3400
				医药卫生大类	元	3120	3523
				旅游大类	元	3400	3520
				文化教育大类	元	2500	2700
		艺术设计传媒大类	元	2300	2600		

表 2 资源表

院校代码	院校名称	指标		单位	2013 年	2014 年
12740	仙桃职业学院	1	生师比	—	14.84	15.99
		2	双师素质专任教师比例	%	80.75	83.29
		3	专任教师人均企业实践时间	天	17.85	53.02
		4	企业兼职教师专业课课时占比	%	23.88	26.04
		5	生均教学科研仪器设备值	元/生	5583.08	6274.76
		6	生均校内实践基地使用时间	学时/生	218.66	263.78
		7	生均校外实习实训基地实习时间	天/生	4.28	4.13

表 3 服务贡献表

院校代码	院校名称	指 标		单位	2013 年	2014 年
12740	仙桃职业学院	1	毕业生就业去向（以下三类都填,总和不受100%约束）：	—	—	—
			毕业生人数（合计）	人	2550	2368
			其中：就业人数（合计）	人	2387	2233
			A类:留在当地就业比例	人	604	617
			B类:到中小微企业等基层服务比例	人	2015	1814
			C类:到国家骨干企业就业比例	人		
		2	横向技术服务到款额	万元	6.48	6.4
		3	纵向科研经费到款额	万元	15	18.05
		4	技术交易到款额	万元		
		5	非学历培训到款额	万元	81.7	107.8
		6	公益性培训服务	人日	21846	39613
院校主要办学经费来源：省级 <input type="checkbox"/> 地市级 <input checked="" type="checkbox"/> 行业或企业 <input type="checkbox"/> 其他 <input type="checkbox"/> （单选）						